

Manual
para convertir al plantel en

Escuela Inteligente

SEGUNDA EDICIÓN



La producción de este manual fue posible gracias al apoyo de



DERECHOS RESERVADOS © 2014
Por
San Diego Natural History Museum

Publicado por Proyecto Bio-regional de Educación Ambiental (PROBEA),
un programa del Museo de Historia Natural de San Diego
P.O. Box 121390,
San Diego, CA 92112-1390 USA

Impreso en
Tijuana, Baja California, México

Sitio Web: www.sdnhm.org/probea

MANUAL PARA CONVERTIR AL PLANTEL EN ESCUELA INTELIGENTE

Segunda Edición

Escrito y diseñado por:

Karen Levyszpiro
Chelsea Benson

Diseño de formatos:

Karen Levyszpiro
Karla Hernández

Revisado por:

Ana Karina Peláez
Claudia Schroeder
Karla Hernández

Traducción:

Karen Levyszpiro
Chelsea Benson

Coordinación del proyecto:

Doretta Winkelman

Agradecimientos

- Nuestro profundo reconocimiento y agradecimiento a las siguientes organizaciones e individuos que nos otorgaron el permiso de utilizar sus materiales para incluirlos en y/o adaptarlos para el *Manual para convertir al plantel en Escuela Inteligente*.
- A *Green-Schools* Office, Environmental Education Unit, en Dublin, Irlanda, por permitirnos el uso del cuadernillo *Green-Schools – Towards a sustainable lifestyle* que sirvió de base e inspiración para modelar este *Manual de Escuela Inteligente*.
- A Quantum Learning México que contribuyó con las actividades “Las 8 Llaves de la Excelencia”, y sus ilustraciones correspondientes, y “Arriba de la Línea”.
- Nuestro profundo agradecimiento CECYTE Plantel Zona Río por permitirnos pilotear este programa con su colectivo escolar en 2010-11, ya que con esa experiencia hemos podido continuar el programa *Escuela Inteligente: Prácticas Verdes en la Península de Baja California* y desarrollar el presente manual para fortalecer su implementación.
- Un gran reconocimiento a las escuelas COBACH 03, COBACH 11, Juan Pablo II y CECYTE Plantel Los Pinos, quienes proporcionaron algunos de los materiales y formatos que se incluyeron en la primera edición de este Manual.
- Gracias también a todas las Escuelas Inteligentes que iniciaron el programa en 2012-2013, ya que fortalecieron nuestra claridad y conocimiento para elaborar la primera edición de este Manual: CECYTE Planteles Xochimilco, Compuertas, Tecate, Misiones, Ejido Puebla y Los Pinos en Baja California y al COBACH 03, COBACH 11 y Preparatoria Juan Pablo II en Baja California Sur.
- Gracias a Ecology Project International (EPI), nuestra organización asociada, por su constante retroalimentación y sugerencias para producir la primera edición de este Manual.
- Por último, gracias a todas las Escuelas Inteligentes que se integraron al programa en 2013-2014, ya que aportaron más claridad e ideas para elaborar la segunda edición de este Manual: CECYTE Planteles Los Portales, Bellavista, Ensenada y Primo Tapia en Baja California y Departamento de Biología Marina y Departamento de Turismo Alternativo de UABCS, así como la Preparatoria Morelos y CECYTE 08 en Baja California Sur.

MANUAL ESCUELA INTELIGENTE

ÍNDICE

Introducción general	vi
Manejo del programa	viii
Sección 1: QUÉ ES UNA ESCUELA INTELIGENTE	1
Objetivo general y meta del programa.....	1
Qué significa ser una Escuela Inteligente.....	2
Beneficios y requerimientos del programa Escuela Inteligente.....	2
Cómo integrar un plantel al programa.....	3
Sección 2: CÓMO CONVERTIRSE EN ESCUELA INTELIGENTE	5
PROTOCOLO PARA CONVERTIR AL PLANTEL EN ESCUELA INTELIGENTE	5
La mano de Escuela Inteligente.....	5
5 PASOS CONSECUTIVOS	7
Paso 1 Comité de Escuela Inteligente.....	7
Paso 2 Línea de Acción.....	9
Paso 3 Diagnóstico Ambiental.....	10
Paso 4 Plan de Acción.....	12
Paso 5 Lema de Línea de Acción.....	15
3 ACCIONES CONSTANTES	17
Acción A Informar e Involucrar.....	17
Acción B Implementación del Currículo.....	18
Acción C Monitoreo y Evaluación.....	20
Importancia del trabajo en equipo	23
Actividad 1: Cómo trabajar en equipo.....	23
Sección 3: SOLICITUD DEL BANDERÍN	29
Procedimiento para obtener un Banderín Verde.....	29
Cómo armar la carpeta de Escuela Inteligente.....	29
Sección 4: ACTIVIDADES DE CIERRE	33
Celebración en su escuela.....	33
Renovación de la certificación de Escuela Inteligente.....	33
Sección 5: PREGUNTAS FRECUENTES	35

Sección 6: BIBLIOGRAFÍA Y FUENTES DE CONSULTA.....	37
ACTIVIDADES COMPLEMENTARIAS y MATERIALES ADICIONALES.....	41

Introducción General

PROBEA - Proyecto Bio-regional de Educación Ambiental, un programa del Museo de Historia Natural de San Diego, y a la vez una organización de la sociedad civil en México, cuya misión es “educar a maestros y trabajadores comunitarios para que se conviertan en custodios del medio ambiente; fortalecer comunidades por medio de capacitaciones y participación activa en nuestra bioregión; y establecer relaciones entre vecinos para intercambiar ideas y recursos”, diseñó el programa *Escuela Inteligente: Prácticas Verdes en la Península de Baja California*. Este programa, basado en el programa de *Green Schools* proveniente de Irlanda, y conocido como Eco-Schools internacionalmente, se plantea para continuar fortaleciendo las capacidades de los docentes para incidir en la educación ambiental de los alumnos.

Durante más de veinte años de presencia en la Península, PROBEA ha constatado que las escuelas están ávidas de programas que canalice las inquietudes que tienen los alumnos, maestros, administrativos, personal de apoyo, padres de familia y miembros de la comunidad para enfrentar los retos ambientales de nuestra época y la corresponsabilidad que sienten al ver amenazada la calidad de vida presente y futura.

Por esta razón, el programa *Escuela Inteligente: Prácticas Verdes en la Península de Baja California* fue diseñado para ofrecer un modelo que se enmarca en el alfabetismo ambiental, ya que fomenta la obtención de conocimientos y la adquisición de habilidades para incidir positivamente en nuestro medio ambiente. Asimismo, nos permite reflexionar y aprender mejores prácticas de responsabilidad ambiental y nos lleva a tener un cambio de actitud y a participar activamente en introducir, organizar, optimizar y propagar las prácticas aprendidas hacia otros ámbitos comunitarios. Estos ámbitos incluyen a la comunidad escolar y general, a las autoridades educativas, a la iniciativa privada local, a los medios y al gobierno.

Los medios para llevar este programa al éxito incluyen estrategias certeras de enseñanza y capacitación (talleres), divulgación (eventos comunitarios) y acción para inducir nuevas prácticas de consumo, disposición de residuos y manejo de recursos naturales en las escuelas. La intención es que el efecto de *Escuela Inteligente* no sólo trascienda los límites del salón de clases, pues implica la participación de todos los miembros de la comunidad escolar, desde los profesores, a los alumnos, así como los padres de familia, los directivos y el personal de apoyo, sino que además favorezca la participación de la comunidad y de las autoridades. De esta manera, por medio de estrategias clave y acciones desarrolladas en cooperación, el centro escolar se convierte en un modelo de nuevos hábitos cotidianos congruentes con la sustentabilidad, y en catalizador del cambio social.

El programa *Escuela Inteligente: Prácticas Verdes en la Península de Baja California* se implementa actualmente en los cinco municipios de Baja California y en la ciudad de La Paz, en Baja California Sur. El programa incluye capacitar a los colectivos escolares para que conviertan a sus planteles en escuelas ambientalmente sustentables, es decir, en Escuelas Inteligentes. Éste es el motivo por el cual se creó este Manual. Todo esto, aunado a la capacidad que tienen las escuelas mismas de enseñar con el ejemplo, permite que las *Escuelas Inteligentes* se conviertan en puntos estratégicos de acción que las transforma en

modelo de sustentabilidad para el desarrollo. En este modelo, los estudiantes son el motor que impulsa a la comunidad escolar y a otros actores a cuidar de sus comunidades, la tierra y sus recursos naturales.

El modelo *Escuela Inteligente* está diseñado tomando en cuenta tres elementos fundamentales: aprender, explorar y transformar. Estos tres elementos representan el sustento de cualquier cambio de conducta en el ser humano, es decir, se adquieren conceptos que permiten interpretar la experiencia, luego se experimenta para buscar la aplicación de ese conocimiento y se produce la opción de transformación de la realidad.

Una *Escuela Inteligente* trabaja en torno a una temática ambiental relevante tanto al centro escolar propiamente dicho, como al ecosistema en el que se encuentra inserto y a la relación que guarda este ecosistema con otros.

Por medio de un protocolo que incluye **5 Pasos Consecutivos** – establecer un Comité de Escuela Inteligente, elegir una Línea de Acción, realizar un Diagnóstico Ambiental, producir un Plan de Acción y crear un Lema para dicha Línea de Acción – y **3 Acciones Constantes** – Informar e Involucrar, Implementar el Currículo de PROBEA y Monitorear y Evaluar los avances, las escuelas irán adquiriendo los estándares que las certificarán como *Escuela Inteligente*.

Los tres elementos fundamentales - aprender, explorar y transformar - apoyados por este protocolo de los 5 Pasos Consecutivos y las 3 Acciones Constantes, multiplican los resultados de cada plantel que participa en el programa *Escuela Inteligente: Prácticas Verdes en la Península de Baja California*, produciendo resultados concretos de protección ambiental regional que impactan a las cuencas de Baja California y Baja California Sur y a las comunidades que en ellas residen.



Manejo del programa

El *Manual de Escuela Inteligente* está diseñado para enriquecer la comprensión del proceso que deben seguir las escuelas para convertirse en Escuela Inteligente. El Manual está dirigido a los miembros que conformen el Comité de Escuela Inteligente y a otros miembros de la comunidad escolar y sirve de fuente de consulta y guía para apoyar la implementación del programa en cada plantel.

Sugerimos que, en la medida de lo posible, se promueva el trabajo en colaboración y se delegue la mayor parte de las actividades que se realizan en los alumnos. A cada alumno se le dice qué se espera de él o ella y sabrá que el éxito de sus acciones depende de su buen desempeño personal y de su actitud ante el equipo. Por otro lado, hacerse responsable de sus propias acciones y trabajar en grupos cooperativos no sólo enriquece el aprendizaje, sino que empodera y fortalece a los alumnos a ser mejores tomadores de decisiones y convertirse en líderes.

El *Manual de Escuela Inteligente* proporciona toda la información necesaria para la implementación práctica del proceso para convertirse en Escuela Inteligente y está dividido en ocho secciones:

- La Sección 1 explica las metas y objetivos del programa y cómo puede beneficiar a su escuela.
- La Sección 2 aborda los **5 Pasos Consecutivos** y las **3 Acciones Constantes** que requiere la implementación del programa en las escuelas.
- La Sección 3 proporciona información de cómo y cuándo solicitar cada uno de los cinco banderines verdes y luego la Bandera de Escuela Inteligente. Además, hay información de cómo renovar su certificación de Escuela Inteligente.
- La Sección 4 contiene actividades de cierre en las escuelas.
- La Sección 5 contiene preguntas frecuentes y sus respuestas.
- La Sección 6 contiene la bibliografía y una lista de útiles fuentes de consulta.
- La penúltima sección incluye dos actividades complementarias que se recomienda hacer al principio del ciclo escolar, ya que proporcionan el marco de conducta para la implementación del programa.
- Y por último, la última sección incluye una serie de materiales y formatos para reproducirse cuando se necesiten.

Deseamos sinceramente que mantengan siempre a la mano este Manual y que este material sea de gran utilidad para usted y sus alumnos en el camino que emprenden para convertirse en *Escuela Inteligente*.



¡Que lo disfruten!



Sección 1: QUÉ ES UNA ESCUELA INTELIGENTE

Una Escuela Inteligente es una escuela ambientalmente sustentable y un modelo que permite a docentes y alumnos construir su propio conocimiento, convertirse en ciudadanos ambientalmente alfabetizados, que custodian su medio ambiente y que aprenden nuevas prácticas ambientalmente sustentables, que después introducen, organizan y divulgan en su escuela y en toda la comunidad.

El efecto de una Escuela Inteligente trasciende los límites del salón de clases, ya que implica la participación de todos los miembros de la comunidad escolar, desde profesores y alumnos, hasta los padres de familia, los directivos, el personal de apoyo, los medios y otros miembros de la comunidad en general.



Escuela Inteligente es un programa y también un esquema de reconocimiento. Cualquier escuela que utilice los lineamientos que se ofrecen en este manual puede adaptar el programa a sus propias necesidades. Aunque cada Banderín Verde y la gran Bandera Escuela Inteligente se otorgarán a las escuelas que completen todos los elementos esenciales del programa de Escuela Inteligente, es importante recordar que éste es un programa flexible que ofrece diferentes caminos para llegar a ser una Escuela Inteligente.

PROBEA realiza regularmente eventos ambientales (ferias, mesas de diálogo, días de acción, entre otros), donde las Escuelas Inteligentes comparten sus estrategias de implementación y sus logros para inspirar a otros planteles a integrarse a la red de Escuelas Inteligentes en la península de Baja California.

Una vez que cada escuela cumple con ciertos requisitos, que más adelante se explican, obtiene un Banderín Verde. Una vez que obtiene cinco Banderines Verdes, la escuela obtiene su gran Bandera de Escuela Inteligente, que podrá desplegar en el patio de la escuela. Sin embargo, es importante recordar que el programa es un programa de reducción continua de los impactos ambientales de la escuela, por lo que, una vez que se haya obtenido la Bandera de Escuela Inteligente, será necesario renovar el estatus de Escuela Inteligente una vez al año.

Objetivo general y meta del programa

El objetivo general del programa *Escuela Inteligente: Prácticas Verdes en la Península de Baja California* es capacitar al colectivo escolar de cada plantel para pasar de la concienciación ambiental de la currícula a la acción ambiental en la propia escuela y en la comunidad con el fin de llegar a la sustentabilidad ambiental.

La meta del programa *Escuela Inteligente: Prácticas Verdes en la Península de Baja California* implica cumplir con un **protocolo** que incluye **5 Pasos Consecutivos** – establecer

un Comité de Escuela Inteligente, elegir una Línea de Acción, realizar un Diagnóstico Ambiental, producir un Plan de Acción y crear un Lema para dicha Línea de Acción – y **3 Acciones Constantes** – Informar e Involucrar, Implementar el currículo de PROBEA y Monitorear y Evaluar los avances, para que las escuelas adquieran los estándares que las certifican como “Escuela Inteligente”.

El *Manual de Escuela Inteligente* sirve de guía y apoyo para lograr este objetivo y esta meta de manera eficiente, estandarizada y con la capacidad para comprender la naturaleza, las cualidades y los beneficios del programa.

Qué significa ser una Escuela Inteligente

Ser una Escuela Inteligente significa ser una escuela ambientalmente sustentable.

Desde que PROBEA inició el programa de Escuela Inteligente en 2010, existen suficientes datos duros y evidencias para comprobar que las escuelas que participan en el programa Escuela Inteligente muestran una reducción significativa en sus niveles de producción de desechos, mayores niveles de aprovechamiento en el manejo de los desechos producidos, reducción en su uso y gasto de agua y energía, así como un incremento en la siembra de jardines de plantas nativas. Asimismo, con este programa se han incrementado los niveles de concienciación ambiental y se han observado mejoras en el comportamiento hacia el medio ambiente y en el liderazgo tanto de maestros como de alumnos. Además, los alumnos de las Escuelas Inteligentes son mejores “líderes de opinión” con respecto al medio ambiente, es decir, discuten asuntos relacionados con el medio ambiente con más personas, en otros escenarios además del salón de clases, y animan más a sus compañeros y a sus familias a participar en el cuidado del medio ambiente.

Los maestros también juegan un papel destacado en el programa, ya que no sólo son la fuente principal de información y motivación con respecto a la solución de problemas ambientales, sino que al empoderar a los alumnos a apropiarse del programa, los ayudan a convertirse en líderes que llevarán las buenas prácticas ambientales más allá de su plantel. Asimismo, se apropian de estas prácticas amigables con el medio ambiente los administrativos e intendentes, padres de familia y otras personas de la comunidad.

Beneficios y requerimientos del programa Escuela Inteligente

Escuela Inteligente ofrece a las escuelas la oportunidad de:

- Apoyar el desarrollo de habilidades de toma de decisiones en los alumnos.
- Reforzar la confianza de los alumnos y su sentido cívico por medio de la participación.
- Proporcionar currícula, materiales e ideas para proyectos y eventos.
- Obtener acceso a una red de organizaciones de apoyo.
- Obtener publicidad por sus logros.
- Obtener ahorros financieros mediante el ahorro de agua y energía.
- Reducir el uso de desechos sólidos.
- Acopiar plástico y aluminio para su venta y generar ingresos para mejoras en el plantel.

- Mejorar el medio ambiente escolar y de la comunidad.
- Involucrar a la comunidad local.
- Obtener la Bandera de Escuela Inteligente.
- Posicionarse como una de las Escuelas Inteligentes certificadas en el país.

Escuela Inteligente requiere de:

- El apoyo del Director.
- La orientación y el liderazgo de los docentes.
- La voluntad de involucrar a los alumnos en la toma de decisiones y en acciones en todas las fases del programa.
- La participación activa del personal del plantel y apoyo de los padres de familia y de la comunidad local.
- La voluntad de tomar acción para provocar el cambio a largo plazo.

Cómo integrar un plantel al programa de Escuela Inteligente

Antes de registrar a su escuela con PROBEA se necesita asegurar el **apoyo del Director del plantel** y por lo menos una parte clave del personal.

Sugerimos convocar una reunión con el Director y las personas que él/ella consideren clave para mostrarles el video “Escuela Inteligente: Prácticas Verdes en Baja California” realizado por PROBEA en 2011, hacer una presentación de Power Point sobre el programa Escuela Inteligente o utilizar la presentación que se encuentra en el Grupo de Escuela Inteligente dentro de la página de PROBEA en Facebook: (<https://www.facebook.com/groups/150846078392267/>), mostrar a los asistentes este Manual y explicar que se capacitará a personal y alumnos clave del plantel con dicho Manual. Asimismo, se sugiere dar una semana de tiempo para que las personas que asistan a la reunión lean el Manual. Pasada la semana, se convocará una segunda reunión para repasar los puntos importantes, aclarar dudas y establecer la participación del plantel en el Programa.

Para elaborar su presentación sobre el programa Escuela Inteligente sugerimos cubrir los siguientes puntos:

- Los beneficios para la escuela
- Los elementos esenciales del programa (5 Pasos consecutivos y 3 Acciones constantes)
- La flexibilidad del protocolo
- La necesidad de iniciar con metas pequeñas y fáciles de lograr
- La naturaleza a largo plazo del programa
- El potencial del programa para ser el corazón del desarrollo de una política de educación ambiental para de toda la escuela

Si la idea se recibe con suficiente entusiasmo para continuar, se deberá registrar formalmente a la escuela con PROBEA.

Una vez que se cuenta con el apoyo del director y de algunos docentes clave, se puede iniciar la presentación del programa Escuela Inteligente al colectivo escolar. Un primer

acercamiento puede ser crear una brigada de alumnos que vaya a cada salón a platicar sobre el nuevo programa de Escuela Inteligente que se pretende implementar en el plantel, incluyendo la formación del Comité de Escuela Inteligente que habrá de integrarse, e invitar a los alumnos a que participen, explicando que pueden tener un rol activo en dicho comité, que es el que guía las acciones del programa dentro del plantel, o bien ser parte de brigadas de acción que implementan las actividades para convertirse en Escuela Inteligente.

Enseguida se pueden sugerir varias formas de diseminar la información sobre el programa Escuela Inteligente y la participación del plantel, por ejemplo: crear un folleto para invitar no sólo al colectivo escolar sino a Padres de Familia y otras personas de la comunidad (ver muestra en la sección de Anexos), realizar periódicos murales con información del Programa, hacer presentaciones del video “Escuela Inteligente: Prácticas Verdes en Baja California” realizado por PROBEA en 2011, o utilizar parte del tiempo de las asambleas de honores a la bandera para comunicar qué es una Escuela Inteligente y cómo inscribirse si se quiere participar.

La idea es proporcionar una información clara y puntual a la mayor cantidad posible de personas para asegurarse de que comprenden la importancia del Programa y crear un compromiso desde el inicio.



Sección 2: CÓMO CONVERTIRSE EN ESCUELA INTELIGENTE

PROTOCOLO PARA CONVERTIR AL PLANTEL EN ESCUELA INTELIGENTE

La mano de Escuela Inteligente

Convertirse en Escuela Inteligente es un proceso sencillo que está al alcance de la mano y tiene un gran impacto.

La mano de Escuela Inteligente es el símbolo que engloba el proceso que se necesita seguir para convertirse en Escuela Inteligente. El proceso consiste, entre otras cosas, de un protocolo que incluye **5 Pasos Consecutivos** y **3 Acciones Constantes**. Para entender y aplicar mejor este protocolo hemos tomado la mano como el símbolo que engloba el proceso para convertirse en Escuela Inteligente.



Los **5 Pasos Consecutivos** están representados por los cinco dedos de la mano.

El dedo pulgar de la mano es prensil (es decir hace una pinza) y puede tocar los demás dedos desde su punta hasta su base, e incluso la parte superior de la palma de la mano. El dedo pulgar ayuda a sostener objetos grandes, medianos o pequeños apoyándose en la palma de la mano y en uno o más de los otros dedos. Por esta razón, el **pulgar** representa al **Comité de Escuela Inteligente**, el comité que guía y apoya todas las acciones que se deben realizar para llegar a ser una Escuela Inteligente.

El dedo **índice** es el que indica la **Línea de Acción** que se trabaja en cada periodo.

El dedo **medio** señala lo que se debe observar para mejorar, por eso es el que representa al **Diagnóstico Ambiental**.

El dedo **anular** señala un compromiso hacia la escuela, por eso representa al **Plan de Acción**.

Finalmente, el dedo **meñique** nos ayuda a enlazar todos los componentes para convertirse en una Escuela Inteligente y representa al **Lema de la Línea de Acción**. El dedo meñique se muestra para animar y unir a la comunidad escolar.

Es muy importante seguir los **5 Pasos Consecutivos** de manera secuencial, ya que cada uno se liga y sirve de base para el siguiente.

Para poner manos a la obra necesitamos de la muñeca, que es la que proporciona la movilidad para que nuestra mano logre todo su alcance. La muñeca y sus movimientos representan las **3 Acciones Constantes** que deben realizarse para convertirse en Escuela Inteligente.

Informar e Involucrar: Se realiza para mantener informado al colectivo escolar sobre los avances del programa e involucrarlo en las acciones orientadas a la sustentabilidad del plantel.

Implementar el Currículo: los docentes se capacitan con uno de los currículos de PROBEA y después lo aplican para elevar la conciencia ambiental y los conocimientos del colectivo escolar.

Monitorear y Evaluar: es el proceso que asegura los avances hacia las metas y plantea las modificaciones y ajustes necesarios para llegar al éxito.

5 PASOS CONSECUTIVOS

Paso 1—Comité de Escuela Inteligente

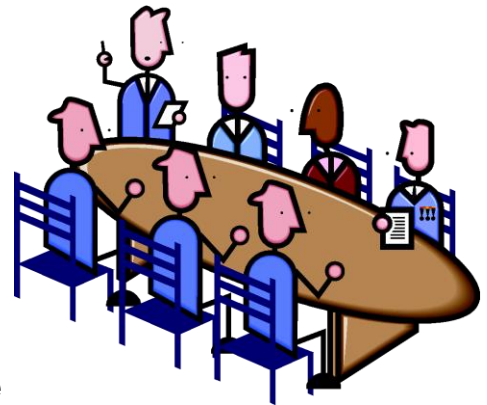
Qué es el Comité de Escuela Inteligente

El Comité de Escuela Inteligente es el grupo que dirige la participación de la escuela en el programa, incluye alumnos, docentes, administrativos, personal de apoyo, padres de familia y otras personas comprometidas de la comunidad. El Comité de Escuela Inteligente cuida y asegura la implementación de los cuatro Pasos Consecutivos restantes y de las 3 Acciones Constantes. **El Comité de Escuela Inteligente guía y apoya todas las acciones que se deben realizar para llegar a ser una Escuela Inteligente.**

Cómo se forma el Comité de Escuela Inteligente

10-15 INTEGRANTES MÁXIMO

- Mayoría de estudiantes de turno matutino y turno vespertino (5-8)
- Docentes claves (2-3)
- Administrativos (2)
- Personal de apoyo (1-2)
- Padres de familia (1-2)
- Personas de la comunidad (1-2)



Cuáles son las funciones del Comité de Escuela Inteligente

- Asegurar que los cuatro Pasos Consecutivos restantes y las 3 Acciones Constantes sean implementados con éxito.
- Proporciona responsabilidad a los alumnos y les permite ver que sus ideas tienen valor y cuentan.
- Asegura que se tomen en cuenta todos los puntos de vista y que se lleven a cabo acciones pertinentes.
- Vincula a la escuela con la comunidad.
- Documenta reuniones y disemina información sobre acuerdos y actividades a realizar.
- Entrega minutas y fotos de cada reunión que realiza y de las actividades que se llevan a cabo.

Vale la pena recalcar que son los alumnos del plantel los que realizan la mayoría del trabajo del programa Escuela Inteligente, pero es el Comité de Escuela Inteligente el que dirige su participación. El Comité de Escuela Inteligente se reúne regularmente (mínimo 2 veces por mes, pero preferentemente una vez a la semana) para proponer acciones, analizar resultados, replantear metas y sugerir estrategias. Se sugiere que para cada reunión del Comité se diseñe una agenda que aborde los puntos a tratar y se tomen notas para generar minutas que consideren los acuerdos a los que se llega en la reunión y poder darles seguimiento. Las minutas del Comité son la memoria, recolección y archivo de las decisiones que se toman en pleno. Por lo tanto, las minutas se convierten en el archivo de las acciones

realizadas y de los planes propuestos y contienen las decisiones tomadas para que en el futuro puedan ser consultadas para obtener información y orientar otras acciones.

Los miembros del Comité de Escuela Inteligente son los que diseminan la información al resto del colectivo escolar y especialmente a los alumnos. Por esta razón es tan importante que el Comité de Escuela Inteligente esté principalmente conformado por alumnos.

Para establecer el Comité de Escuela Inteligente se puede hacer todo un proceso de elección con manifiestos, discursos y boletas con los nombres de los diferentes candidatos que deben cumplir cada uno de los roles necesarios para el buen funcionamiento del Comité de Escuela Inteligente. También se puede diseñar un folleto para diseminar ante el colectivo escolar toda la información sobre el programa de Escuela Inteligente e invitar a formar parte del Comité de Escuela Inteligente o de las brigadas de apoyo. Estas son sólo sugerencias. Cada escuela es libre de decidir la estrategia que va a utilizar para conformar su Comité siempre contando con una mayoría de alumnos representativos de los diferentes grados para asegurar la continuidad del programa.

Cualquiera que sea el método que se elija para conformar el Comité de Escuela Inteligente, al inicio del programa se deberá llenar un formato que se entregará a PROBEA como evidencia de la conformación de su Comité. El formato toma en consideración quiénes forman parte del Comité de Escuela Inteligente, cómo se seleccionan los miembros y la frecuencia de las reuniones. De hecho, cada uno de los **5 Pasos Consecutivos** y de las **3 Acciones Constantes** cuenta con un formato que hay que llenar en tiempos determinados por PROBEA, enviar en electrónico y conservar una copia que se integrará a una carpeta que al final contendrá todas las evidencias que acrediten que el plantel puede obtener su Banderín Verde.

Asimismo, se sugiere que para fortalecer el trabajo que realiza el Comité de Escuela Inteligente se creen brigadas de trabajo o de apoyo que estén en contacto directo con dicho Comité. Se puede formar una brigada para apoyar cada Paso Consecutivo y cada Acción Constante, o bien para apoyar cada Línea de Acción que se trabaje en el periodo.

Paso 2—Línea de Acción

Qué es una Línea de Acción

Una línea de acción es el conjunto de elementos que implican una problemática ambiental para la escuela sobre la cual se va a actuar para mitigar o resolver. Escuela Inteligente tiene cinco líneas principales de acción. Para que el programa Escuela Inteligente se implemente de la manera más efectiva, se anima a las escuelas a no trabajar todas las líneas de acción al mismo tiempo.

Cuáles son las líneas de acción que se sugiere trabajar

- Manejo de residuos sólidos
- Ahorro de agua
- Ahorro de energía
- Jardines de plantas nativas
- Reducción del uso de sustancias tóxicas



Manejo de residuos sólidos

Esta línea de acción examina el impacto de la basura y los desechos en el medio ambiente y explora formas prácticas para reducir y minimizar la cantidad de desechos que se producen en la escuela, así como la forma de clasificar aquellos que se pueden reciclar para obtener fondos para la escuela.



Ahorro de agua

Esta línea de acción proporciona una introducción a la importancia del agua tanto localmente como globalmente, con un enfoque de cuenca, y eleva la conciencia en cuanto a que sólo algunas acciones sencillas pueden tener un gran impacto en el uso del agua.



Ahorro de energía

Esta línea de acción sugiere maneras en que todos los miembros del colectivo escolar pueden trabajar juntos para elevar la conciencia en el uso de la energía y bajar el consumo de este recurso.



Jardines de plantas nativas

Esta línea de acción aborda la siembra de especies nativas y endémicas en los patios y terrenos escolares para ahorrar agua, atraer fauna silvestre, y promover la conservación de especies.



Reducción del uso de sustancias tóxicas

Esta línea de acción sugiere maneras en que todo el colectivo escolar puede encontrar sustancias no tóxicas o elaborar sustancias alternativas no tóxicas para limpiar y mantener las instalaciones de la escuela.

Quién elige y cómo se elige la Línea de Acción

El Comité de Escuela Inteligente elige la Línea de Acción según las necesidades más apremiantes del plantel. Habrá que reunirse para revisar todas las áreas del plantel y determinar cuál es la problemática que se debe atacar al inicio. Si hay varias propuestas, la Línea de Acción puede elegirse por medio de votación.

Para este paso también se deberá llenar un formato que se entregará a PROBEA como evidencia de la elección de su Línea de Acción. El formato toma en consideración las razones por las que se eligió dicha Línea de Acción y las formas en que se promueve en la escuela.

Paso 3—Diagnóstico Ambiental



Qué es un Diagnóstico Ambiental

Es el proceso de examinar los impactos ambientales de la escuela relativos a la Línea de Acción que se eligió, para identificar la problemática que requiere acción y mejoría. La meta del Diagnóstico Ambiental es identificar la situación inicial de la escuela de acuerdo a la Línea de Acción que se está trabajando.

Antes de comenzar el Diagnóstico Ambiental para cualquiera de las Líneas de Acción que se vayan a trabajar, será necesario reunirse con la persona responsable del mantenimiento del plantel para informarle que se está llevando a cabo el programa de Escuela Inteligente y que parte de éste es hacer un diagnóstico de las instalaciones con respecto a la Línea de Acción elegida. Debido a que virtualmente todas las áreas de la escuela deberán examinarse, es importante que todo el personal esté enterado de que se realizará el Diagnóstico Ambiental. Se recomienda también sugerir un par de fechas para agendar el Diagnóstico y así obtener el apoyo necesario para entrar a diagnosticar todas las áreas involucradas.

Para qué se hace el Diagnóstico Ambiental

Si imaginamos el programa de Escuela Inteligente como la utilización de un mapa para llevar a cabo un exitoso viaje en carro, entonces el Diagnóstico Ambiental nos ayuda a localizar nuestro punto de partida en el mapa. Una vez que se sabe dónde se inicia, se pueden plantear metas alcanzables para medir nuestros logros. El Diagnóstico Ambiental permite detectar y analizar la problemática y las consiguientes prioridades ambientales, de modo que apoye la elaboración del Plan de Acción.

El proceso del Diagnóstico Ambiental también sirve para crear conciencia sobre el programa en toda la escuela. Los resultados del diagnóstico pueden ser publicados en un periódico mural, una asamblea o en pizarrones especiales en la escuela.

Recuerde, el diagnóstico es una herramienta medular para determinar la problemática de la escuela, no un fin en sí.

Quién realiza el Diagnóstico Ambiental

Es muy importante que los alumnos estén involucrados en el proceso del Diagnóstico Ambiental. Los alumnos del Comité de Escuela Inteligente, más otros alumnos del plantel y algunos docentes, son los que realizan el Diagnóstico Ambiental. Podría ser útil incluir al intendente también ya que conoce bien las áreas del plantel.

Cómo se realiza el Diagnóstico Ambiental

Para realizar el Diagnóstico Ambiental en el plantel es necesario cuantificar los impactos ambientales que se observan tomando en cuenta la Línea de Acción que se está trabajando. Cada Línea de Acción cuenta con un formato de Diagnóstico Ambiental correspondiente para facilitar la observación del plantel, determinar la problemática que presenta y obtener un indicador base a partir del cual se podrán medir los avances.

Es por esto que uno de los aspectos más importantes del Diagnóstico Ambiental es asegurar que los resultados estén bien documentados, publicados y diseminados. Recuerde que los resultados del Diagnóstico Ambiental tienen que ser difundidos ante el colectivo escolar por medio del periódico mural de Escuela Inteligente, para que todos conozcan la situación inicial del plantel con respecto a la Línea de Acción, y los avances que se van obteniendo.

El Diagnóstico Ambiental tiene como propósito:

- Proporcionar un panorama del alcance de los impactos ambientales de la escuela.
- Asegurar que no hay ningún área significativa que haya sido ignorada.
- Identificar áreas que requieren poco o nada de mejoramiento.
- Ayudar a los alumnos y al resto de la comunidad escolar a entender su huella ecológica. (ver anexos).
- Diseñar y priorizar las acciones y metas para el Plan de Acción.

En resumen, su Diagnóstico Ambiental debe:

- Dar una indicación clara del impacto ambiental de la escuela sobre la Línea de Acción que se elija trabajar antes de iniciar el trabajo en sí.
- Ser realizado por los alumnos siempre y cuando sea posible.

Paso 4—Plan de Acción

El Plan de Acción es el corazón del trabajo que se hace para llegar a ser una Escuela Inteligente, y se diseña y desarrolla tomando en cuenta los resultados del Diagnóstico Ambiental.

Para qué se diseña un Plan de Acción

Para asegurar el éxito del programa Escuela Inteligente es importante que sepamos qué queremos lograr con el Plan de Acción y para cuando lo queremos lograr. Por lo tanto, es muy importante ligar el Plan de Acción a los resultados obtenidos con el Diagnóstico Ambiental. El Plan de Acción debe tener metas específicas y alcanzables y fechas propuestas y personas responsables para completar las acciones que lleven al éxito.

Por otra parte la implementación de las metas debe mostrar el camino que se seguirá durante el desarrollo y ejecución del Plan de Acción.

Con todos estos elementos se procede a la ejecución del Plan de Acción, por lo que cada responsable ya sabe las tareas que debe llevar a cabo para cumplir las metas planteadas y lograr el objetivo final.

Características del Plan de Acción

Un Plan de Acción bien diseñado debe tener metas específicas, medibles, factibles y retadoras, y fechas delimitadas (SMART por sus siglas en inglés). No se trata de resolver toda una problemática con una sola acción. Convertirse en Escuela Inteligente toma tiempo y es importante priorizar, analizar los resultados regularmente y replantear acciones correctivas si fuera necesario. Recuerde: el que mucho abarca poco aprieta.



Algunos ejemplos de metas específicas, medibles, factibles y retadoras, y que tengan fechas delimitadas pueden plantearse utilizando el modelo siguiente:

Cantidad	Unidad de Medida	Verbo en participio	Horizonte temporal
<i>Cuantifica hasta donde se pretende llegar con la Meta</i>	<i>Acota a lo que se refiere la cantidad</i>	<i>Indica la acción que se pretende realizar</i>	<i>Indica el rango de tiempo para cumplir la meta</i>
20	Ejemplares de diversas plantas nativas	sembradas en el área designada	para el 10 de abril

A continuación hay un ejemplo de cómo quedaría redactada una meta en su Plan de Acción. Cada meta puede tener (y en general debe tener) más de una acción o actividad para lograrla. En su formato de Plan de Acción una de sus metas y sus acciones o actividades correspondientes se verían así:

META	ACCIONES/ACTIVIDADES	RESPONSABLE(S)	FECHA DE CUMPLIMIENTO
20 ejemplares de diversas especies de plantas nativas sembradas en el área designada para el 10 de abril	<ul style="list-style-type: none"> - Investigar qué plantas se pueden conseguir - Determinar el área donde se van a sembrar - Conseguir las plantas - Designar al equipo responsable de preparar el área determinada - Designar al equipo responsable de sembrar las plantas - Designar al equipo responsable de dar mantenimiento al área sembrada - Tomar fotos para la memoria 	<p>Ana María C.</p> <p>Juan Carlos L.</p>	10 de abril

Recuerde que es muy importante ligar el Plan de Acción con el Diagnóstico Ambiental, ya que los resultados e indicadores de éste último son los que se atacarán con el Plan de Acción y los que se estarán constantemente monitoreando y evaluando para ver los avances. Asimismo, recuerde que es muy importante pensar con mucho cuidado en la meta, en qué se requiere para cumplirla y “desmenuzar” muy bien las acciones y/o actividades que se van a realizar para lograr cada meta.

Pasos para llevar a cabo un exitoso Plan de Acción:

- Reunir y analizar los resultados del Diagnóstico Ambiental.
- Elegir la problemática particular en la que se va a enfocar el plantel. Por ejemplo, si el Diagnóstico Ambiental se hizo para la Línea de Acción de ahorro de agua, el Plan de Acción deberá contemplar sólo aquello que tenga que ver con ahorro de agua.
- Decidir qué acciones que se van llevar a cabo para mejorar la problemática identificada.
- Decidir cómo se va a evaluar si se están logrando o no las metas.
- Negociar fechas de ejecución para cada acción.

- Decidir si la acción puede ser lograda en el corto, mediano o largo plazo.
- Decidir quiénes son los responsables de cada acción. Es importante considerar a los alumnos para realizar la mayoría de las acciones siempre, cuando y donde sea posible.

Quién diseña e implementa el Plan de Acción

Como con cada aspecto del proceso para convertirse en Escuela Inteligente, los alumnos son los que deben estar involucrados en el diseño e implementación del Plan de Acción.

Recuerda, las metas del Plan de Acción deben ser específicas, medibles, factibles y retadoras, y tener fechas delimitadas.

Paso 5—Lema de Línea de Acción

El Lema es una declaración formal que hace la escuela sobre su compromiso con los buenos hábitos y prácticas ambientales para la Línea de Acción que se está trabajando en el periodo.

Para qué se crea un Lema

El Lema se relaciona con la Línea de Acción que se está trabajando en el periodo y sirve para dar un sentido de orgullo y pertenencia a todo el colectivo escolar sobre el trabajo que se está realizando para convertirse en una escuela ambientalmente sustentable, es decir en Escuela Inteligente. **La creación del Lema debe ser una de las primeras metas que se establezcan en el Plan de Acción.**

Quién crea el Lema

El Comité de Escuela Inteligente y otros alumnos, docentes o administrativos que deseen participar. O bien, se puede elegir el Lema por medio de un concurso abierto a toda la comunidad escolar.

Cómo y cuándo se utiliza el lema

El Lema debe reflejar la Línea de Acción que se está trabajando. El Lema debe ser corto, conciso y motivante para que el colectivo escolar se apropie fácilmente de él.

El Lema debe desplegarse en toda la escuela con pancartas, posters, calcomanías, mantas, el periódico mural de Escuela Inteligente, etc. El Lema sirve para animar y unir a la comunidad escolar en el trabajo conjunto que se hace para resolver la problemática detectada para cada Línea de Acción. El Lema es un excelente “gancho” para informar e involucrar a toda la escuela. Si desean, el Lema se puede hacer en forma de porra o “rap”.

¡Aguas, aguas!
¡Conciencia tomar para el agua preservar!



3 ACCIONES CONSTANTES

Acción A—Informar e Involucrar



Es importante que tanto el colectivo escolar como la comunidad en general se mantengan informados de las acciones y actividades que realiza la escuela para convertirse en Escuela Inteligente. Informar permite que más personas se enteren de lo que se está haciendo y decidan participar. La **Acción A – Informar e Involucrar** inicia desde el instante en que se conforma el Comité de Escuela Inteligente.

Para qué se informa e involucra al colectivo escolar y a la comunidad de forma constante

Para asegurar que el colectivo escolar y la comunidad en general conozcan qué se está haciendo en la escuela con respecto al medio ambiente, y más gente quiera apoyar y participar. Informando e involucrando se va creando la masa crítica que se requiere para tener un impacto significativo en el plantel y en la comunidad.

Quién se encarga de informar e involucrar al colectivo escolar y a la comunidad

El Comité de Escuela Inteligente se encarga de diseminar la información sobre el programa de Escuela Inteligente, sus resultados y sus impactos.

Cómo se informa e involucra al colectivo escolar y a la comunidad

Se puede informar e involucrar al colectivo escolar y a la comunidad en general mediante pancartas, periódicos murales, exhibiciones, asambleas, redes sociales y cobertura en los medios.

Por qué es tan importante informar e involucrar al colectivo escolar y a la comunidad

Cuando las personas conocen lo que se está haciendo en el plantel en el marco de Escuela Inteligente, es más fácil que se apropien del programa, lo entiendan y se unan para lograr las metas de sustentabilidad.

“Conservamos lo que amamos, amamos lo que conocemos, conocemos lo que se nos ha enseñado.”

~ Baba Dioum

Acción B—Implementar el currículo

Aplicar el currículo con el que se capacitan los maestros en los talleres de PROBEA permite que los temas ambientales que se abordan en la escuela tengan un marco de referencia científico e influyan la forma en que opera el plantel.



Las diferentes currículas que proporciona PROBEA (*Nuestro Patrimonio Natural, Conoce tu Cuenca, Hábitats en patios escolares*, y otros) se aplican para elevar nuestra conciencia ambiental, obtener conocimientos, desarrollar habilidades, poner todo esto en acción y evaluar y reflexionar sobre nuestro impacto en el medio ambiente, convirtiéndonos así en ciudadanos ambientalmente alfabetizados.

Para qué se aplica el currículo con el que se capacitan los maestros en los talleres de PROBEA

Para fortalecer el desarrollo del programa Escuela Inteligente dentro de un marco de referencia científico.

Quién se encarga de aplicar el currículo

Los docentes que toman los talleres de PROBEA se encargan de aplicar el currículo y asegurarse de que se ligue con otras materias. Sin embargo, se anima a todos los docentes, ya sea que hayan tomado o no tomado algún taller de PROBEA, a que de cualquier modo intenten ligar su materia con la Línea de Acción que se trabaje en su plantel y a que documenten sus actividades en sus planeaciones didácticas. Asimismo, se les recuerda compartir sus planeaciones y actividades con el secretario del Comité de Escuela Inteligente para que se documenten.

Cómo se aplica el currículo

El currículo se puede aplicar de diferentes formas. Por ejemplo, un maestro puede elegir dar sólo ciertas secciones del currículo en su materia porque se ligan perfectamente con ella. Otros pueden elegir hacer equipo con otro u otros maestros y dar una parte del currículo cada uno. Otros más pueden elegir dar ciertas partes del currículo un semestre y las demás al siguiente. El objetivo final, sin embargo, debe ser cumplir con la aplicación de todo el currículo.

El siguiente cuadro muestra un ejemplo de la forma en que se pueden ligar algunas de las currículas de PROBEA con las diferentes materias que se imparten en la escuela y fortalecer así el desarrollo de competencias en los alumnos.

Materia	Competencias	Currículo de PROBEA
Ética y valores	<p>El alumno:</p> <ul style="list-style-type: none"> • Trabaja en su desarrollo y bienestar personal y comunitario. • Desarrolla un sentido de solidaridad y de responsabilidad personal y social. • Desarrolla habilidades para la comunicación, cooperación y trabajo en equipo. 	<p>Nuestro Patrimonio Natural (B.C) Actividad 4: Áreas Naturales Protegidas Actividad 6: Integrando lo que aprendimos Actividad 7: Haciendo nuestra parte</p> <p>Conoce tu cuenca (B.C.S.) Capítulo 1: Veamos nuestro pasado</p>
Español	<ul style="list-style-type: none"> • Obtiene una fuente de temas para redactar ensayos, poemas, boletines de prensa, noticias para las redes sociales y diferentes medios, etc. • Desarrolla habilidades para la comunicación en público, debates, etc. • Desarrolla su potencial para hacer actividades que implican hablar, escribir y convencer. 	<p>Nuestro Patrimonio Natural (B.C) Actividad 4: Áreas Naturales Protegidas Actividad 6: Integrando lo que aprendimos</p> <p>Conoce tu cuenca (B.C.S.) Capítulo 6: Hacia una solución</p>
Ciencias	<ul style="list-style-type: none"> • Aprende a reunir y analizar datos. • Identifica los factores de un ecosistema y describe sus interacciones para poder predecir las consecuencias que tienen algunos cambios en el ecosistema local. • Parte de un acercamiento científico para la solución de problemas. • Practica la comunicación de ideas, la redacción de reportes y la presentación de evidencias. 	<p>Nuestro Patrimonio Natural (B.C) Actividad 2: Qué es un ecosistema Actividad 3: Regiones ecológicas Actividad 7: Haciendo nuestra parte</p> <p>Conoce tu cuenca (B.C.S.) Capítulo 2: Un ecosistema sano Capítulo 3: La cuenca de La Paz Capítulo 4: El acuífero de La Paz Capítulo 7: Nuestro reto, nuestra oportunidad</p>
Ecología	<ul style="list-style-type: none"> • Desarrolla una comprensión crítica de los problemas ambientales a nivel local y global. • Estudia el medio ambiente humano y natural (manejo sustentable de recursos, etc.) 	<p>Nuestro Patrimonio Natural (B.C) Actividad 2: Qué es un ecosistema Actividad 3: Regiones ecológicas Actividad 7: Haciendo nuestra parte</p> <p>Conoce tu cuenca (B.C.S.) Capítulo 2: Un ecosistema sano Capítulo 3: La cuenca de La Paz Capítulo 4: El acuífero de La Paz</p>

Recuerde que implementar la currícula de PROBEA, si es que se ha participado en talleres, o ligar la asignatura con la Línea de Acción si es que no se ha participado en talleres, permite afianzar los conocimientos y profundizar en la necesidad de incidir positivamente en el medio ambiente para hacer la diferencia.

Acción C—Monitorear y Evaluar



Monitorear y evaluar de forma constante asegura que los avances hacia las metas se vayan cumpliendo y si no, se revisen, se hagan las modificaciones necesarias y se replanteen las acciones y actividades. En otras palabras, Monitorear y Evaluar constantemente nos permite ver qué sí funciona y qué no funciona con nuestro Plan de Acción. La **Acción C – Monitorear y Evaluar** inicia a partir del momento en que se hace el Plan de Acción para una nueva Línea de

Acción.

Si ya se han iniciado Líneas de Acción en ciclos escolares pasados, la **Acción C – Monitorear y Evaluar** se sigue realizando constante e ininterrumpidamente para cada una de ellas.

Para qué Monitorear y Evaluar constantemente

El proceso de monitorear y evaluar da credibilidad a su plantel y al programa Escuela Inteligente. Monitorear y evaluar es vital para poder identificar dónde se pueden hacer modificaciones y mejorar las metas del Plan de Acción. Además, sirve como herramienta para medir los avances y compararlos con la situación inicial de la escuela que se identificó con el Diagnóstico Ambiental.

Quién se ocupa de Monitorear y Evaluar

Siempre que sea posible, es aconsejable que los alumnos sean los que se ocupen de Monitorear y Evaluar, porque así aprenden a tomar mejores decisiones, obtienen un sentido de apropiación de sus acciones y aplican herramientas que les servirán más adelante. En general, los docentes tienen demasiado trabajo, por lo que pueden delegar la tarea de Monitorear y Evaluar en los alumnos y sólo orientarlos para que se haga de forma adecuada.

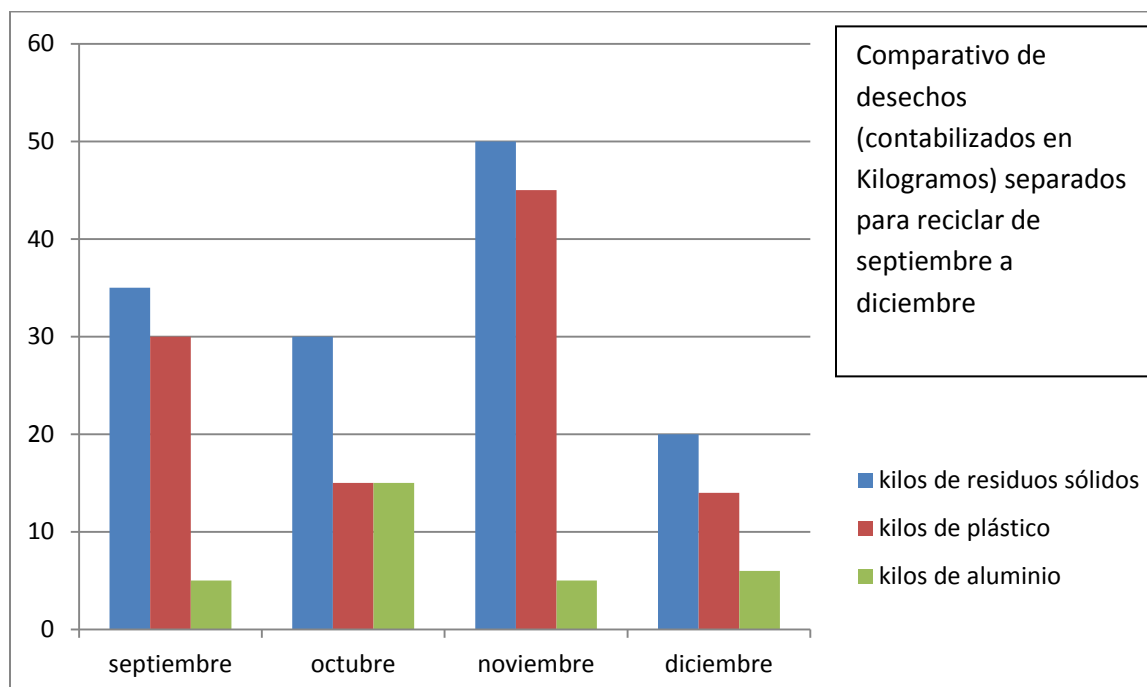
Cómo Monitorear y Evaluar

Para Monitorear y Evaluar de manera eficaz hay que tomar en cuenta el Diagnóstico Ambiental como punto de partida e indicador base y el Plan de Acción como indicador de logros. El proceso de Monitorear y Evaluar permite hacer una comparación de los resultados iniciales que se vieron en el Diagnóstico Ambiental con la situación actual que se va logrando con el Plan de Acción, para identificar áreas del plan que se puedan rectificar y mejorar. Si no se están logrando las metas, ¡no es grave! Recuerde que uno de nuestros principios es “Equivocarnos nos lleva al éxito”. Solamente hay que replantear las acciones y ver otra forma de lograrlas.

Es importante difundir los resultados de la acción de Monitorear y Evaluar para que toda la escuela se entere de los avances. Esto se puede hacer desplegando prominentemente los resultados de cada periodo en el periódico mural de Escuela Inteligente, anunciándolos en las asambleas, redes sociales, etc. Recuerde que es importante difundir y celebrar los éxitos que se van obteniendo.

Una de las formas de hacer esto es utilizando gráficas como la que se incluye a continuación.

Muestra de una gráfica para la Línea de Acción de Manejo de Residuos Sólidos



**Nota: En noviembre incrementó la cantidad de desechos en el plantel ya que los alumnos comenzaron a traer envases de plástico y aluminio de sus casas. En diciembre bajó por vacaciones.*

Medios para Monitorear y Evaluar

Una forma sencilla de ver el proceso de Monitorear y Evaluar es abordarlo como mini “diagnósticos ambientales”. La unidad que se eligió en el Diagnóstico ambiental original puede ser utilizada para el proceso de monitorear, (por ejemplo: volumen de basura que se va al relleno sanitario semanalmente; unidades de electricidad que se consumen al mes; costo promedio del consumo de agua por mes, etc.). Esto permite comparar fácilmente los resultados iniciales del Diagnóstico Ambiental con los resultados que se van obteniendo y así evaluar el éxito del Plan de Acción.



Importancia del trabajo en equipo

Para asegurar el éxito del programa Escuela Inteligente en su plantel es imperativo resaltar la importancia del trabajo en equipo. **El trabajo en equipo asegura que las metas y objetivos se alcancen.** Para facilitar la apreciación del significado del trabajo en equipo, antes de entrar de lleno a la descripción del proceso y del protocolo para convertirse en Escuela Inteligente se recomienda hacer la siguiente actividad con todo el Comité de Escuela Inteligente y los miembros de las brigadas de apoyo.

Actividad 1: Cómo trabajar en equipo

<p>Objetivo Que los miembros del Comité Escuela Inteligente y otros actores comprendan que para llegar a convertirse en Escuela Inteligente se requiere saber trabajar en equipo.</p> <p>Tiempo <i>Preparación:</i> 20 minutos</p> <p><i>Tiempo de la actividad:</i> 60 minutos</p> <p>Materiales</p> <ul style="list-style-type: none">• Una cartulina con cada uno de los 7 principios de <i>Cómo trabajar en equipo</i>• Una copia para cada equipo de la hoja de los <i>Siete principios</i>	<p>Introducción</p> <p>Uno de los retos que más frecuentemente enfrentamos en nuestra vida es saber trabajar en equipo. Solemos pensar que es necesario hacer todo por nosotros mismos para que un proyecto tenga éxito, pero el trabajo en equipo y el saber delegar actividades o responsabilidades multiplica nuestra capacidad de realización de tareas y nos permite ser más eficientes y lograr nuestras metas a tiempo.</p> <p>Para poder lograr un buen trabajo en equipo es necesario entender que hay reglas de comportamiento que el mismo equipo establece y que todos los miembros se comprometen a respetar. La fuerza que mueve al equipo y fomenta su cohesión se expresa en la solidaridad y el sentido de pertenencia al grupo que sienten y manifiestan los integrantes. Cuanta más cohesión exista, más probable es que el grupo comparta valores, actitudes y normas de conducta comunes.</p> <p>El trabajar en equipo resulta provechoso no sólo para una persona sino para todo el equipo, nos trae más satisfacción y nos hace más sociables; también nos enseña a respetar las ideas de los demás y a ayudar a los compañeros si es que necesitan nuestra ayuda.</p> <p>Pero, ¿qué es un equipo?</p> <p>Un equipo es un número reducido de personas con capacidades complementarias, comprometidas con una meta común y que comparten la responsabilidad de alcanzarla.</p>
--	--

<p><i>para lograr un buen trabajo en equipo (Ver Sección de anexos pág.10)</i></p> <ul style="list-style-type: none"> • Papelitos numerados del 1 al 7 • Cartulinas numeradas del 1 al 7 para pegar en las mesas de los equipos (una por mesa) 	<p>Ventajas del trabajo en equipo:</p> <ul style="list-style-type: none"> • Se fortalece el espíritu colectivista y el compromiso con la organización. • Se experimenta de forma más positiva la sensación de un trabajo bien hecho. • Se toman decisiones en conjunto, por lo cual tienen mayor aceptación que las decisiones tomadas por un solo individuo. • Se dispone de más información que cualquiera de los miembros en forma separada. • Se cuenta con puntos de vista más diversos. • Se plantean nuevas formas de abordar un problema. • Se comprenden mejor las decisiones. • Se aceptan mejor las soluciones. <p>Los principios que aseguran que un equipo se desempeñe con éxito son:</p> <ul style="list-style-type: none"> • Definir objetivos. Antes de asignar una tarea es importante que definamos los resultados que queremos obtener. Es importante que los objetivos sean concretos, medibles, tengan fecha de entrega y cuenten con un responsable. • Delegar actividades. Cuando se trabaja en equipo es importante reconocer las fortalezas de los miembros y delegar actividades a las personas apropiadas. Es decir, asignar la tarea a la persona indicada explicando los puntos importantes, destacando lo que se debe tomar en cuenta y comunicando expectativas. Para esto es importante conocer a los integrantes de nuestro equipo: ¿Qué es lo que sabe o puede hacer cada uno de ellos?, ¿Cuáles son sus conocimientos, habilidades y experiencias?, ¿Cuál es su estilo preferido de trabajo?, ¿Qué tipo de proyectos son los que más le gustan?, ¿Cuáles son sus motivaciones y valores? • Comunicar. Unos de los principios más importantes para el buen funcionamiento de un equipo es la comunicación clara, concisa, a tiempo y sin dar por sentado que la gente sabe qué es lo que tiene que hacer y cómo lo tiene que hacer. • Manejar adecuadamente el tiempo. Cuando se trabaja en equipo es fundamental acordar fechas para revisar avances o contratiempos que se vayan presentando. Es importante tomar en cuenta el tiempo que se necesita para corregir
--	---

errores o replantear metas.

- **Respetar el estilo de cada integrante.** Cada persona tiene su propio sistema o método de trabajo y su propia personalidad. Si algún integrante del equipo no realiza las cosas como nosotros las haríamos, debemos enfocarnos en el resultado y valorar su trabajo.
- **Evaluar.** Una vez cumplido el objetivo es importante revisar qué acciones o actividades funcionaron bien y cuáles se podrían mejorar.
- **Celebrar.** Después del cumplimiento de cada objetivo no es necesaria una gran celebración, pero sí es importante hacer mención de los avances que se van logrando y resaltarlos haciendo algo que sea significativo para los integrantes del equipo.

Procedimiento

Antes de iniciar la actividad elabore un poster para cada uno de los principios que favorecen el trabajo en equipo. Cuélguelos en un lugar visible para todos, pero no los mencione ni haga referencia a ellos hasta que se indique. Los principios son:

- 1) Definir objetivos,
- 2) Delegar actividades,
- 3) Comunicar,
- 4) Manejar adecuadamente el tiempo,
- 5) Respetar el estilo de cada integrante,
- 6) Evaluar,
- 7) Celebrar.

Pegue cada una de las cartulinas numeradas del 1 al 7 en siete mesas; en ellas se colocarán los equipos una vez que se formen.

Para iniciar la actividad divida a los participantes en siete equipos de 4-5 personas. Para hacer esto, numere a los participantes del 1 al 7 para que se sienten en las mesas correspondientes.

Cuando todos los equipos se hayan sentado, señale los posters que colgó y diga que tienen 15 minutos para diseñar una representación con base en el número correspondiente al principio que favorece el trabajo en equipo que les haya tocado.

	<p>Enseguida diga que va a pasar una hoja para cada equipo donde podrán obtener mayor información sobre el principio que les toca representar y reparta la hoja.</p> <p>Pida a los participantes que lean el principio que les toca representar en voz baja con su equipo y que discutan el principio entre ellos. Enseguida diga que el propósito de la actividad es representar exactamente lo contrario de lo que el principio significa.</p> <p>Por ejemplo, los participantes de la mesa número 1 trabajarán en el principio número 1: Definir objetivos. Su representación presentará qué es lo que sucede cuando un equipo o una persona no definen bien o no tienen claros los objetivos a lograr.</p> <p>Ahora comience a contar los 15 minutos. Una vez que se acabe el tiempo, diga que cada equipo tiene 3 minutos para pasar al frente a hacer su representación. Para determinar el orden de las presentaciones pasará cada equipo según el número que le haya tocado iniciando con el uno.</p> <p>Después de ver la primera representación diga a los participantes que tienen 1 minuto para voltear con su vecino y comentar qué fue lo que les dejó la representación que acaban de ver. Enseguida pida a 2-3 voluntarios que compartan con todo el grupo lo que discutieron con su pareja. Haga esto después de ver cada una de las representaciones.</p> <p>Para guiar la discusión se proponen estas preguntas para cada principio:</p> <p>Definir objetivos - ¿Por qué es importante definir nuestros objetivos? (<i>Para tener claro qué resultados queremos obtener</i>). ¿Por qué deben nuestros objetivos ser concretos, medibles, tener fecha de entrega y contar con un responsable para que se realicen? (<i>Para asegurar que se implementen, se puedan analizar y se puedan replantear si es necesario</i>).</p> <p>Delegar actividades - ¿Por qué es importante saber qué sabe o qué puede hacer cada uno de los integrantes del equipo? (<i>Para definir qué tareas puede desempeñar mejor</i>). ¿Por qué es importante saber cuáles son los conocimientos, habilidades fortalezas y experiencias de cada quién? (<i>Para asignar tareas que cada persona pueda cumplir con éxito</i>). ¿Para qué sirve saber qué tipo de proyectos son los que más le gustan a cada uno de los integrantes de un equipo? (<i>Para asignarles actividades que los motiven a lograr los objetivos establecidos</i>).</p>
--	--

	<p>Comunicar - ¿Qué podría suceder cuando una comunicación no es clara? (<i>Se presta a que las personas partan de suposiciones en vez de hechos reales</i>). ¿Qué podría suceder si una comunicación no se da a tiempo? (<i>Se podría atrasar el cumplimiento de metas y objetivos</i>).</p> <p>Manejar adecuadamente el tiempo - ¿Por qué es importante acordar fechas para revisar avances o contratiempos que se vayan presentando? (<i>Para replantear acciones y actividades si es necesario</i>). ¿Por qué es importante considerar el tiempo necesario para corregir errores o el curso de las actividades? (<i>para asegurar el logro de las metas</i>).</p> <p>Respetar el estilo de cada integrante – ¿Por qué es importante considerar el propio sistema o método de trabajo y la personalidad de cada integrante? (<i>Para poder respetar sus fortalezas y valorar su trabajo y los resultados que obtiene</i>).</p> <p>Evaluar - ¿Por qué es importante revisar qué sí o qué no funciona? (<i>Para corregir lo que sea necesario</i>).</p> <p>Celebrar – ¿Por qué es importante reconocer las aportaciones y logros de cada integrante del equipo y del equipo en general? (<i>Para motivarnos a seguir adelante</i>).</p> <p>Para cerrar la actividad, pida a todo el grupo que lea nuevamente a coro los posters con los principios de <i>Cómo trabajar en equipo</i>.</p> <p>Por último pregunte: ¿hasta ahora, cómo ha sido su experiencia con el trabajo en equipo? A partir de lo aprendido con esta actividad, ¿cómo creen que pueden mejorar o enriquecer su trabajo en equipo?</p>
--	--

“Lo más hermoso del trabajo en equipo es que siempre tienes a otros de tu lado.”
~ Margaret Carty



Sección 3: SOLICITUD DEL BANDERÍN VERDE

Como hemos visto hasta ahora, el programa de Escuela Inteligente es un programa a largo plazo y muy flexible y por esta razón cada plantel puede adaptarlo a sus necesidades y a sus tiempos. Algunas escuelas completan el protocolo de los 5 Pasos Consecutivos y las 3 Acciones Constantes para cada Línea de Acción en un semestre, otras tal vez necesiten todo un ciclo escolar. Sin embargo, una vez que el plantel completa dicho protocolo, cumpliendo con el llenado los formatos correspondientes a los Pasos y a las Acciones y armando la Carpeta de Escuela Inteligente que a continuación se describe, se posiciona para recibir su primer (o segundo, o tercer, etc.) Banderín Verde. Éste es un momento muy emocionante para el colectivo escolar, ya que significa que pueden celebrar el logro de sus metas y ver el fruto de sus esfuerzos. Asimismo, constatan de manera patente que van por buen camino para convertir a su plantel en escuela ambientalmente sustentable, es decir, en Escuela Inteligente.



Procedimiento para obtener el Banderín Verde

Una vez que el plantel cumple con los 5 Pasos Consecutivos y las 3 Acciones Constantes para la Línea de Acción que haya elegido, que se hayan llenado los formatos correspondientes, y que todo haya sido revisado y aprobado por PROBEA, se podrá agendar la entrega del Banderín Verde. Para hacer esto, se necesita tener armada una carpeta que contendrá, entre otras cosas, copia de los formatos correspondientes a cada uno de los 5 Pasos Consecutivos y a cada una de las 3 Acciones Constantes que se han ido llenando a lo largo del proceso, así como minutas de sus reuniones, evidencias fotográficas y cualquier otra evidencia que permita ver el trabajo que se realizó en la escuela en el marco del programa Escuela Inteligente.

Cómo se arma la carpeta de Escuela Inteligente

La carpeta de Escuela Inteligente es el instrumento que contiene el registro y las evidencias de todo lo que se haya hecho en el plantel en relación al programa Escuela Inteligente durante el periodo. **Conforme se terminan de realizar los 5 Pasos Consecutivos y las 3 Acciones Constantes, se envían por correo electrónico a PROBEA los formatos correspondientes para su revisión y aprobación.** Si PROBEA considera que es necesario abundar en un punto o corregir algo del formato, devolverá el formato al Secretario del Comité de Escuela Inteligente para que se hagan las modificaciones necesarias. Los Secretarios de los Comités de Escuela Inteligente de cada plantel deberán conservar una copia de cada formato enviado para colocar en su carpeta de Escuela Inteligente pero, para la entrega final, habrán de poner en la carpeta sólo los formatos ya aprobados por PROBEA.



La carpeta de Escuela Inteligente debe estar conformada con el siguiente contenido:

PORTADA - incluir el nombre y logo del plantel

➤ **PASO 1.- COMITÉ ESCUELA INTELIGENTE**

- Formato de conformación del Comité de Escuela Inteligente
- Minutas de sus reuniones

➤ **PASO 2.- LÍNEA DE ACCIÓN**

- Formato de la Línea de Acción
- Plano o croquis

➤ **PASO 3.- DIAGNÓSTICO AMBIENTAL**

- Formato del Diagnóstico Ambiental
- Fotos llevando a cabo el Diagnóstico Ambiental

➤ **PASO 4.- PLAN DE ACCIÓN**

- Formato del Plan de Acción
- Fotos implementando el Plan de Acción

➤ **PASO 5.- LEMA DE LÍNEA DE ACCIÓN**

- Formato del Plan de Acción
- Fotos de actividades realizadas para conseguir su lema, mantas, pizarrones, periódicos murales, etc., que desplieguen el Lema.

➤ **ACCIÓN A.- INFORMAR E INVOLUCRAR**

- Formato correspondiente que describe cómo se informó y se involucró al colectivo escolar y a la comunidad en general
- Fotos

➤ **ACCIÓN B.- IMPLEMENTAR EL CURRÍCULO**

- Formato que describe quién aplicó el (o partes del) currículo, cuántas lecciones aplicó y cómo las ligó con otras materias
- Copias de las planeaciones
- Fotos del trabajo en el salón o en campo

➤ **ACCIÓN C.- MONITOREAR Y EVALUAR**

- Formato que describe cómo llevaron a cabo el proceso de monitoreo y evaluación
- Fotos, datos, gráficas, etc.

➤ **VARIOS.-** Cualquier otra cosa que deseen agregar

Formatos de apoyo

Todos los formatos que se deben llenar para armar la carpeta de Escuela Inteligente para su plantel se encuentran en la Sección 8: ANEXOS de este manual y también en electrónico en el Grupo de Escuela Inteligente dentro de la página de PROBEA en Facebook: (<https://www.facebook.com/groups/150846078392267/>). Los formatos se llenan para tener evidencia fácil de consultar y ver los avances que cada plantel está teniendo y se deben de llenar apenas se cumpla un paso o una acción de Escuela Inteligente. **El/la secretario(a) del Comité de Escuela Inteligente es el encargado/a de recopilar la información que va en el formato, llenar el formato y hacerlo llegar a PROBEA vía correo electrónico para su revisión y aprobación.** Esto permite recibir retroalimentación y hacer modificaciones que sean necesarias.

Seguimiento de las Líneas de Acción ya iniciadas

Algunas escuelas habrán ya iniciado su segunda, tercera y hasta cuarta Línea de Acción y será importante darles seguimiento, ya que la sustentabilidad ambiental se logra construyendo sobre las metas que se hayan alcanzado desde el inicio de la primera Línea de Acción que se trabaja. Este seguimiento se sigue realizando constante e ininterrumpidamente para cada Línea de Acción por medio de la **Acción C – Monitorear y Evaluar.**

Si un plantel ya tiene trabajada una o más Líneas de Acción, deberá también incluir sus avances en la carpeta.

Sección 4: ACTIVIDADES DE CIERRE



Celebración en su escuela

¡Sí vale la pena hacer algo, vale la pena celebrarlo!!!!!!

Para PROBEA, y seguramente para el plantel también, será muy importante celebrar los logros que van obteniendo con el programa Escuela Inteligente. Para esto PROBEA sugiere hacer una celebración de entrega del Banderín Verde. Esto fomenta el orgullo del colectivo escolar y la apropiación del compromiso de convertirse en Escuela Inteligente, e informa e involucra mayormente a la comunidad escolar y a la comunidad en general para promover que se vaya creando una masa crítica más activa para beneficio del medio ambiente.

La celebración de entrega del Banderín Verde consiste de tres partes:

- **Presentación de logros**

En un salón o auditorio se convoca a los integrantes del Comité de Escuela Inteligente y tal vez a los jefes de grupo para que hagan una breve presentación sobre los logros del periodo para la Línea de Acción que eligieron (y las que ya tenían iniciadas, si éste es el caso).

- **Entrega del Banderín Verde**

La entrega del Banderín Verde es algo muy emocionante y es preferible que se lleve a cabo en una asamblea donde toda la escuela esté presente. Sin embargo, si esto no es posible, se puede llevar a cabo con las personas que participen en la presentación de logros, pero asegurándose de diseminar la información de este gran logro a todo el colectivo escolar lo más pronto posible.

- **Convivio**

Para cerrar, PROBEA colabora con un pastel para compartir con todos los miembros del Comité de Escuela Inteligente y los invitados especiales a la celebración. La escuela decide si quiere aportar algo más al convivio.

Renovación de la certificación de Escuela Inteligente

Una vez que se obtiene un Banderín Verde por haber cumplido los 5 Pasos Consecutivos y las 3 Acciones Constantes para cada una de las Líneas de Acción propuestas, cada plantel recibe la gran Bandera de Escuela Inteligente. Este logro puede tomar de dos a cinco a años (1-2 Líneas de Acción por ciclo escolar).

Cuando el plantel obtiene su Gran Bandera Verde, PROBEA continúa el seguimiento sólo una vez por año. Para mantener la certificación de Escuela Inteligente habrá que demostrar que se siguen implementando las cinco Líneas de Acción en el plantel. La forma de hacer esto es continuar llenando su carpeta de Escuela Inteligente. Ésta será el instrumento que PROBEA utilice para evaluar la continuidad del programa en el Plantel.



Sección 5: PREGUNTAS FRECUENTES

1. ¿Qué es una Escuela Inteligente?

Una Escuela Inteligente es una escuela ambientalmente sustentable.

2. ¿Por qué se llama Escuela Inteligente?

El programa se llama Escuela Inteligente: prácticas verdes en la península de Baja California. Se decidió llamarlo así ya que PROBEA considera que el término “verde” para referirse a cuestiones de sustentabilidad ambiental está ya muy trillado.

3. ¿Es muy caro llevar a cabo el programa de Escuela Inteligente?

No. El programa no tiene costo y trae muchos beneficios para los planteles, incluyendo la obtención de recursos monetarios por la venta de desechos sólidos y ahorro en el gasto de agua y luz.

4. ¿Es necesario incluir a todos los miembros que indica el Manual en el Comité de Escuela Inteligente?

Sí. Es importante que cada sector del colectivo escolar esté representado dentro del Comité de Escuela Inteligente y que la mayoría de los miembros sean alumnos.

5. ¿Con qué Línea de Acción se sugiere trabajar primero?

Se sugiere iniciar con la Línea de Acción de manejo de residuos sólidos, ya que se pueden ver los resultados de las acciones emprendidas más patentemente, y con esto inspirar a una mayor cantidad de gente. Sin embargo, el programa es tan flexible, que cada plantel puede elegir la Línea de Acción que desee.

6. ¿Cómo se hace el Diagnóstico Ambiental?

Para realizar el Diagnóstico Ambiental en el plantel es necesario cuantificar los impactos ambientales que se observan tomando en cuenta la Línea de Acción que se está trabajando. Cada Línea de Acción cuenta con un formato de Diagnóstico Ambiental correspondiente para facilitar la observación del plantel, determinar la problemática que presenta y obtener un indicador base a partir del cual se podrán medir los avances.

Es por esto que uno de los aspectos más importantes del Diagnóstico Ambiental es asegurar que los resultados estén bien documentados, publicados y diseminados. Recuerde que los resultados del Diagnóstico Ambiental tienen que ser difundidos ante el colectivo escolar por medio del periódico mural de Escuela Inteligente, para que todos conozcan la situación inicial del plantel con respecto a la Línea de Acción, y los avances que se van obteniendo.

7. ¿Qué sucede cuando el plantel se atrasa en el cumplimiento de los 5 Pasos Consecutivos y de las 3 Acciones Constantes?

La flexibilidad del programa permite que cada plantel avance a su ritmo. Además, PROBEA proporciona orientación y seguimiento continuos para que las escuelas puedan avanzar y obtener sus Banderines Verdes para luego certificarse como Escuela Inteligente.

8. ¿En qué me beneficia el programa de Escuela Inteligente como maestro?

Los maestros que toman parte en el programa de Escuela Inteligente adquieren nuevos conocimientos, aprenden nuevas técnicas de enseñanza- aprendizaje y se capacitan para pasar de la concienciación a la acción, convirtiéndose así en personas ambientalmente alfabetizadas y capaces de formar alumnos comprometidos con el medio ambiente. Asimismo, al tomar los talleres que PROBEA imparte como parte del programa de Escuela Inteligente, los docentes tienen oportunidad de obtener puntos escalafonarios.

9. ¿Recibe el plantel algún dinero antes, durante o después del programa?

No, sin embargo se invita a los planteles a establecer vínculos o alianzas con diferentes organizaciones a nivel local, nacional y global, que les pueden proporcionar asesoría, pláticas, conferencias, u otro tipo de beneficio para el plantel.

10. ¿Por qué se hace este programa principalmente con escuelas preparatorias?

Además de que las currículas de PROBEA que se utilizan en el programa están planteadas para los niveles de educación media y media superior, los alumnos de bachillerato están más maduros para llevar a cabo las tareas necesarias para que su escuela se convierta en Escuela Inteligente, se pueden apropiar mejor de sus acciones y en el corto plazo pueden convertirse en agentes de cambio para beneficio de nuestro medio ambiente.

11. ¿Hay becas para los talleres que imparte PROBEA?

Generalmente, los talleres de PROBEA no tienen costo, pero el taller de Quantum Learning sí tiene costo. Las solicitudes de beca se consideran individualmente y sólo se otorgan si hay fondos suficientes.

12. ¿Hay alguna desventaja de participar en el programa de Escuela Inteligente?

En los cinco años que llevamos implementando el programa en Baja California y Baja California Sur los planteles no han reportado ninguna desventaja y sí muchas ventajas.

Sección 6: BIBLIOGRAFÍA

DePorter, Bobbi. (2000). *The 8 Keys of Excellence: Principles to Live By*. California: Learning Forum Publications.

DePorter, Bobbi; Reardon, Mark; Singer-Nourie, Sarah. (2010-2011). *Quantum Learning para maestros: Orquestando el éxito de los estudiantes* (O. Duarte, Trad.). Oceanside, California, USA: Quantum Learning Network.

Green-Schools: Towards a sustainable lifestyle. (2013). Ireland: Foundation for Environmental Education.

Fuentes de consulta

Green Schools Ireland Website www.greenschoolsireland.org

Mide tu huella ecológica http://www.wwf.org.mx/wwfmex/he_cuestionario.php

Quantum Learning Network <http://www.qln.com/>

Página Facebook de PROBEA <https://www.facebook.com/pages/Probea-un-programa-del-Museo-de-Historia-Natural-de-San-Diego/129917780412390>

Sitio Web de PROBEA www.sdnhm.org/probea

Video de Escuela Inteligente <http://www.youtube.com/watch?v=99kAP7WSv5M>

Para saber más

A continuación hay una serie de páginas electrónicas que ofrecen información para trabajar las cinco Líneas de Acción:

Manejo de Residuos Sólidos:

- http://www.semarnat.gob.mx/sites/default/files/documentos/gestionresiduos/pepgir_baja_california_sur.pdf Esta liga muestra el Programa Estatal para la Prevención y Gestión integral de residuos para el estado de B.C.S. enero 2011.
- <http://www.remexmarbc.org/> Página de la red mexicana de manejo Ambiental de residuos de Baja California, A.C. Promueve el manejo adecuado de residuos.

- <http://www.fundacionheliceac.com> Es una asociación civil creada con el compromiso de llevar a cabo acciones de beneficio ambiental en el Estado de Baja California.
- <http://www.terracycle.com.mx/es-MX/> Terracycle es una compañía internacional altamente premiada de reciclaje y suprarreciclaje, que recolecta envolturas y productos difíciles de reciclar, y reutiliza el material para desarrollar productos innovadores y accesibles.
- <http://www.concienciaambiental.com.mx/> Proyecto que busca desarrollar una mayor concientización colectiva y fortalecer la participación comunitaria respecto a la responsabilidad que todas las personas compartimos en torno a la protección del ambiente
- <http://www.inegi.org.mx/inegi/contenidos/espanol/prensa/boletines/boletin/Comunicados/Especiales/2013/Abril/comunica9.pdf> Estadística básica sobre medio ambiente, datos de Baja California Sur: agua potable y saneamiento, residuos sólidos, hogares y medio ambiente.
- http://promocion.salud.gob.mx/dgps/descargas1/programas/dengue_12/Campanas_estatales/QuintanaRoo/manejoescuelas.pdf Guía Práctica para Desarrollar Planes de Manejo de Residuos Sólidos en las Escuelas para su Reducción, Reutilización o Reciclado (3R)1.
- <http://ecoce.mx/> Organización creada y auspiciada por la industria de bebidas y alimentos.

Ahorro de agua:

- <http://www.niparaja.org/elaguaenlapaz/> Datos específicos de la Cuenca de La Paz, B.C.S
- <http://www.agua.org.mx> Centro Virtual de Información del Agua
- <http://www.pumagua.unam.mx/> Complemento de la UNAM que implanta un programa de manejo, uso y reúso del agua en la UNAM con la participación de toda la comunidad universitaria.
- <http://www.harvestingrainwater.com/> Explica la manera de cosechar agua de lluvia en tierras secas.
- www.aguayarsenico.com Información sobre la problemática de agua y arsénico en Baja California Sur abordada en el Foro Agua y Arsénico que se llevó a cabo en la ciudad de La Paz el 9 y 10 de diciembre de 2011
- <https://www.youtube.com/watch?v=0nCVHJe2DFg> Promoción de zanjas de infiltración en banquetas de la ciudad

Plantas Nativas:

- <http://www.desertharvesters.org/> Se trata de aprovechar al máximo las plantas nativas, conociendo más de su hábitat, de su ciclo de vida y de sus beneficios.

- http://www.oeidrusbcs.gob.mx/Info_dependencias/INIFAP/Publicaciones_archivos/Guia_siembra_nat.pdf Guía para la producción de plantas y plantaciones con especies nativas.
- <http://www.raizdefondo.org/index.php/es/> Asociación civil que ofrece oportunidades educativas para aumentar la calidad de vida en las localidades por medio de jardines comunitarios, nutrición, la promoción de una vida sustentable, empoderamiento de la comunidad y resiliencia.
- <http://www.fundacionfarmecalbcs.org/> La Fundación de Farmacognosia y Medicina Complementaria y Alternativa de B. C. S., A. C. es una asociación civil, sin fines de lucro, creada con la finalidad de contribuir a mejorar la salud de la población de manera holística y de orientarle sobre la aplicación medicinal de los productos naturales.
- <http://nativosac.wordpress.com/que-es-nativos/> Nativas es una organización no gubernamental dedicada a la promoción y educación de la flora nativa de las Californias, de los espacios nativos y ecosistemas que las albergan, así como sus usos en la jardinería y el paisajismo.

Ahorro de energía:

- <http://www.conae.gob.mx/wb/> Comisión Nacional para el uso eficiente de la energía.
- <http://www.anes.org/anes/> Asociación Nacional de Energía Solar. Proporciona un foro para la discusión de ideas, la comparación o intercambio de resultados en general, la divulgación y promoción de la utilización de la energía solar.
- <http://seduma.tamaulipas.gob.mx/wp-content/uploads/2011/11/guia-oficinas-y-escuelas.pdf> Guías prácticas para el ahorro de energía eléctrica, oficinas y escuelas.
- <http://www.brillamexico.org> Brilla México une a diversas organizaciones de la sociedad civil, empresas, gobierno e instituciones educativas con un mismo objetivo: proporcionar información veraz y confiable respecto a la importancia y beneficios de la eficiencia energética.
- <http://www.cleantechchallenge.org> Es un centro de innovación y escalamiento comercial enfocado en innovación sustentable y tecnologías limpias en México y Latinoamérica.

Substancias tóxicas:

- <http://www.calculatusemisiones.com/> La Calculadora Mexicana de Carbono es un proyecto interinstitucional desarrollado por el Instituto Nacional de Ecología, Pronatura México y Reforestamos México.
- <http://www.toxicfreenc.org/espanol/programas/NinosLibresdeToxicos.html> El objetivo único y sencillo es eliminar la contaminación de pesticidas en nuestra agua, nuestra comida y nuestros cuerpos.

- <http://www.ipen.org/> IPEN reúne a los principales grupos ambientales y de salud pública de todo el mundo para establecer y aplicar políticas de sustancias químicas seguras y prácticas que protejan la salud humana y el medio ambiente en todo el mundo.
- http://www.earthworksaction.org/issues/detail/toxics_release_inventory_what_is_it#.UL4qUGf4J4g Inventario de desechos tóxicos en Estados Unidos en donde la minería metalúrgica ocupa el primer lugar –
- <http://www.cej.org.mx/escuelas.html> Escuelas virtuales para aprender sobre sustancias tóxicas, residuos, consumo inteligente, biodiversidad, árboles que sobreviven en la ciudad y movilidad urbana.
- <http://www.rtknet.org/db/tri/> Inventario de desechos tóxicos en Estados Unidos, lugar donde la minería metalúrgica ocupa el primer lugar.
- http://www.miningatlas.com/featureSection/The_Biggest_Mines_in_the_World_Introduction.php Atlas de Minería en Google Earth.

Apoyo para Escuelas Inteligentes

- <http://www.eco-schoolsmexico.org.mx/conocenos-Eco-Mexico.html> México es miembro de la Foundation for Environmental Education (FEE) que engloba el programa Eco-Schools.
- <http://ecopuma.unam.mx/ecopuma.php> La UNAM asume su compromiso con el medio ambiente desde su labor como generadora de conocimientos, así como desde sus tareas sustantivas de educación y difusión de la cultura.

ACTIVIDADES COMPLEMENTARIAS Y MATERIALES ADICIONALES

ACTIVIDADES COMPLEMENTARIAS	43
Actividad complementaria 1: Y tú, ¿Dónde estás viviendo?.....	43
Actividad complementaria 2: Las 8 llaves de la excelencia.....	47
Las 8 llaves (para colgar).....	51
Las 8 llaves de la excelencia—hoja de apoyo.....	67
MATERIALES ADICIONALES	
La mano de Escuela Inteligente	69
Siete Principios para lograr un buen trabajo en equipo	71
FORMATOS	73
Paso 1.....	73
Paso 2.....	77
Paso 3.....	81
Ahorro de agua.....	81
Ahorro de energía.....	87
Manejo de residuos sólidos.....	95
Jardines de plantas nativas.....	101
Reducción del uso de sustancias tóxicas.....	109
Paso 4.....	119
Paso 5.....	123
Acción constante A.....	125
Acción constante B.....	129
Acción constante C.....	133

ACTIVIDADES COMPLEMENTARIAS

El programa *Escuela Inteligente* es un programa diseñado por PROBEA que plantea una escuela más saludable para estudiantes y maestros, reducción de la huella ecológica en el corto y en el largo plazo, y apoyo al esfuerzo de sustentabilidad para el futuro.

El programa de *Escuela Inteligente* tiene como fin hacer de la conciencia ambiental y de la acción partes intrínsecas de la vida y del carácter e identidad de una escuela dentro de un marco de comportamiento ético que promueva valores universales.

Las siguientes actividades se han diseñado para ofrecer el fundamento que fortalezca dicho marco y la implementación del *Programa de Escuela Inteligente* y con ellas se inicia la capacitación del Comité de Escuela Inteligente, sobre el cual se abundará más adelante, y de otras personas que apoyan el programa en cada plantel.

Las actividades presentan un reto muy interesante para los participantes ya que los hará reflexionar sobre sus conductas, actitudes, expectativas y respuestas en la vida.

Actividad complementaria 1: Y tú, ¿dónde estás viviendo?

Concepto:	Introducción
Apropiarnos de la responsabilidad de nuestras decisiones y acciones fomenta un mejor desempeño en todos los ámbitos de nuestras vidas.	<i>Y tú, ¿dónde estás viviendo?</i> es una actividad que sirve como herramienta para fomentar en los participantes (y en los miembros del colectivo escolar) una apropiación de la responsabilidad de sus decisiones y de sus acciones que los lleve a desempeñarse mejor en sus relaciones, en el trabajo y en la sociedad.
Objetivo: Hacer conciencia de que en la vida hay que seguir ciertas normas de conducta y tener ciertos valores que fortalecen nuestro desempeño en las relaciones, el trabajo y la sociedad.	Antes de iniciar la actividad (preferentemente durante el receso) platique con 2-3 participantes por separado y explíqueles que se va a hacer el juego de “Simón dice...” con todo el grupo y que ellos tendrán que ser los que justifiquen, den excusas y pretextos, o culpen a alguien más de por qué van perdiendo. Para comenzar la actividad, diga a todo el grupo que van a jugar el juego de “Simón dice....”. Pregunte si saben cómo se juega. Acepte 2-3 respuestas.

<p>Tiempo <i>Preparación:</i> 20 minutos</p> <p>Tiempo de la actividad: 45 minutos</p> <p>Materiales Porta rotafolio Una hoja de rotafolio plumones</p>	<p style="text-align: center;">Procedimiento</p> <p>Inicie pidiendo a los participantes que se pongan de pie para comenzar el juego "Simón dice...". Diga que va a dar algunas órdenes para todos. Diga que si la orden comienza con las palabras "Simón dice...", entonces la realizan. Si la orden no incluye las palabras "Simón dice...", deberán permanecer sin moverse en el lugar donde estén. Las personas que vayan perdiendo se irán apartando del grupo hacia un lado del salón.</p> <p>Ahora diga: "Simón dice....recoge ese papel." (Aquí alguno de los participantes con los que platicó en el receso puede decir: "yo no lo tiré, así que no tengo porque recogerlo.").</p> <p>"Simón dice....levanta los brazos." (aquí alguno de los participantes con los que platicó en el receso puede decir: "yo no escuché bien la orden, así que no tengo porque perder.").</p> <p>"Aplauda" (aquí alguno de los participantes con los que platicó en el receso puede decir: "yo ya no juego, este juego es muy tonto.").</p> <p>Prepare varias otras órdenes y respuestas por el estilo. Observe cómo reaccionan los participantes. Después de unas 6-7 órdenes dé por terminado el juego.</p> <p>Pregunte a los participantes qué observaron en cuanto al comportamiento de ellos y de sus compañeros durante el juego. Guíe la discusión para llegar a la conclusión de que hay personas que al decir "yo no escuché", se justificaron; o "yo sí lo hice bien", negaron que cometieron un error; o "él me empujó", culparon a otros; o "yo ya no juego" (renunciaron).</p> <p>Ahora muestre al grupo una hoja de rotafolio en blanco con una gruesa línea transversal que divida a la hoja por la mitad. Esto ilustra o hace referencia a la línea arriba o debajo de la cual se está viviendo.</p> <p>Señalando la línea, pregunte a los participantes: "¿qué es esto?". Ellos contestarán que es una línea. Enfatice que sí, efectivamente, es "La Línea", y que hay gente que vive "arriba de la línea" y "debajo de la línea". La pregunta importante es: "¿tú dónde estás viviendo?".</p>
---	--

	<p>Comente que la línea se conecta con el juego de “Simón dice...” porque hay gente a la que cuando se le dice que perdió, <u>culpa</u> al de al lado o al instructor, o se <u>justifica</u> diciendo que no oyó bien las instrucciones o no veía bien al instructor, o de plano <u>niega</u> haber cometido un error y sigue jugando sin aceptar que perdió, o <u>renuncia</u> y dice que ya no va a jugar el juego porque es para niños.</p> <p>Diga a los participantes: “como nos comportamos en el juego, nos comportamos en la vida”.</p> <p>Comente que hay personas que en el juego "le echan la culpa a otro" (escribir "CULPAR" debajo de la línea). Haga una pequeña representación de cómo podemos culpar en "Simón dice...." y en la vida diaria.</p> <p>Explique que cuando culpamos, estamos enviando el mensaje al mundo de que <u>no</u> tenemos la "habilidad de responder" a los retos o problemas, es decir, no tenemos "RESPONS-HABILIDAD". Escriba "RESPONS-HABILIDAD" arriba de la línea.</p> <p>Ahora diga a los participantes que hay una gran diferencia entre CULPAR y hacerse RESPONSABLE. Haga énfasis en que las personas que se hacen responsables de sus acciones obtienen el poder y la libertad de elegir cómo quieren vivir.</p> <p>Después se dice que otro de los comportamientos observados es "JUSTIFICAR". Escriba "JUSTIFICAR" debajo de la línea. Nuevamente haga una pequeña representación de cómo puede un participante justificarse en el juego y en la vida diaria. Comente que los que se justifican son los que utilizan expresiones como "es que", "pero", “él/ella me dijo que así le hiciera”, etc.</p> <p>Comente que cuando nos justificamos estamos enviando un mensaje al mundo de que los pretextos son más fáciles que buscar "OPCIONES" y que hay gente que está más enfocada en buscar como NO hacer las cosas que como SÍ hacerlas. Escriba "OPCIONES" arriba de la línea.</p> <p>Enseguida diga que hay dos comportamientos en el juego y en la vida, que son las actitudes de vida más tristes. Una es la de "NEGAR" y la otra es la de "RENUNCIAR". La negación es cuando alguien te dice que haces trampa o te da una retroalimentación para que cambies y seas mejor y no aceptas tus faltas. La otra es rendirte antes de intentar hacer</p>
--	---

	<p>cualquier cosa que te sale mal. Escriba "NEGAR" y "RENUNCIAR" debajo de la línea.</p> <p>Ahora explique que "CULPAR", "JUSTIFICAR", "NEGAR" y "RENUNCIAR" son palabras para las personas que eligen vivir la vida como víctimas - víctimas del tiempo, de las circunstancias, de las decisiones de otros, etc. - y que elegir ser víctima es "vivir debajo de la línea".</p> <p>Continúe diciendo que tenemos el poder y la libertad de elegir si queremos vivir arriba o debajo de la línea, y que vivir arriba de la línea implica responsabilidad, búsqueda de opciones y apropiación de decisiones. Escriba "RESPONSABILIDAD", "BUSCAR OPCIONES" y "APROPIARSE DE LAS DECISIONES".</p> <p>Ahora diga que éstas son palabras para las personas comprometidas, es decir, las personas que eligen vivir la vida con compromiso - con uno mismo, con nuestra propia vida, con nuestra integridad como personas. Elegir apropiarse del compromiso es "vivir arriba de la línea".</p> <p>Para finalizar esta actividad pregunte nuevamente a los participantes: Y tú, ¿dónde estás viviendo? Los participantes deberán responder "ARRIBA DE LA LÍNEA".</p>
--	--



¡Tú tienes el poder y la libertad de elegir vivir arriba de la línea!

Actividad complementaria 2: Las 8 llaves de la excelencia

<p>Concepto:</p> <p>Fomentar la integridad y la excelencia en los participantes en el Programa Escuela Inteligente asegura el éxito del programa en su escuela.</p> <p>Objetivo:</p> <p>Hacer conciencia sobre la importancia de ser una persona íntegra que funciona con excelencia.</p> <p>Tiempo:</p> <p><i>Preparación:</i> 20 minutos</p> <p><i>Tiempo de la actividad:</i> 45 minutos</p> <p>Materiales:</p> <p>1 juego de Las 8 llaves de la excelencia para colgar en la pared</p>	<p>Las <i>8 llaves de la excelencia</i> es una actividad que sirve como herramienta para fomentar un desarrollo de carácter en los participantes (y los miembros del colectivo escolar), que los inspira a tomar decisiones positivas y ser miembros productivos de sus familias, sus escuelas, sus lugares de trabajo y de la sociedad en general.</p> <p>Las <i>8 Llaves de la excelencia</i> son ocho principios sobre cómo vivir la vida que proporcionan una manera valiosa para mejorar la cooperación y el aprendizaje y crear un ambiente de apoyo y confianza donde cada participante (y los miembros del colectivo escolar) se valora y se respeta y valora y respeta a los demás.</p> <p style="text-align: center;">Procedimiento</p> <p>Inicie la actividad preguntando: ¿Qué principios consideras que son importantes para vivir una vida donde nos valoramos y nos respetamos y valoramos y respetamos a los demás? Acepte 4-5 respuestas sin hacer comentarios. Enseguida diga que todos juntos vamos a aprender algunos principios que nos ayudarán a vivir una vida de valor y de respeto, que promueven la cooperación y la solidaridad.</p> <p>1. INTEGRIDAD- Combina tu conducta con tus valores</p> <p>Pregunte a los participantes si apoyar es un valor para ellos. Explique que apoyar es un <u>valor universal</u>. Pida que escriban la letra V en la palma de su mano con su dedo. Continúe explicando que para apoyar a alguien, se deben exhibir ciertas <u>conductas adecuadas</u>. Pida que escriban una C en su otra palma. Ahora pídale que den una palmada. Diga que cuando un valor y una conducta adecuada se unen se da la integridad. Escriba en el pizarrón:</p> <p style="text-align: center;">Valor universal + Conducta adecuada = Integridad</p> <p>Pida que todo el grupo lea a coro esta fórmula. Enseguida haga un redoble de tambor y muestre al grupo la llave de <u>Integridad</u>. Cuélguela en un lugar visible previamente identificado para que quepan todas las llaves. Haga el movimiento kinestésico correspondiente para reforzar este principio.</p> <p>Diga a los participantes que tienen 30 segundos para tomarse del brazo de su vecino. Diga que usted va a plantear un escenario y</p>
--	---

	<p>que las parejas tendrán 2 minutos para discutir las preguntas al respecto.</p> <p>“En casa de Juan se hace mucho énfasis en ayudarse unos a otros y ser honestos. En este escenario, su abuelo está muy enfermo y se necesita dinero para comprar un medicamento para él. Juan quiere apoyarlo y ayudar a su familia con esto, para lo cual se le ocurre y decide robarse el celular de su amigo y venderlo”.</p> <p>Ahora plantee estas preguntas para discusión: ¿Es adecuada esta conducta? ¿Por qué sí o por qué no? ¿Se logra la integridad? ¿Por qué sí o por qué no?</p> <p>Enseguida pregunte a los participantes la siguiente pregunta:</p> <p>¿Qué pasa cuando tus valores y tus conductas son incongruentes?</p> <p>Dé unos segundos para que los participantes reflexionen su respuesta y después permita que dos o tres voluntarios respondan.</p> <p>2. EQUIVOCARTE TE LLEVA AL ÉXITO – Aprende de tus errores</p> <p>Pregunte a los participantes si aprenden más de sus errores o de sus aciertos. ¿Por qué sí o por qué no? Permita que 3-5 participantes compartan sus respuestas. Pregunte al grupo si tiene algo más que agregar. Si sí, dé unos minutos más para ampliar la discusión. Si no, haga nuevamente un redoble de tambor y presente la llave de <u>Equivocarte te lleva al éxito</u> colgándola junto a la primera y haciendo el movimiento kinestésico correspondiente.</p> <p>3. HABLA CON BUENA INTENCIÓN – Habla con sinceridad y bondad</p> <p>Comente con los participantes que para que haya una buena comunicación es necesario hablar de manera clara, directa, responsable, bondadosa y enfocándose en decir la verdad. Resalte la importancia de no partir de suposiciones, ser directos y propositivos y siempre mantener la integridad. Haga nuevamente un redoble de tambor y presente la llave de <u>Habla con buena intención</u> colgándola junto a la anterior y haciendo el movimiento kinestésico correspondiente. Ahora diga a los participantes que volteen con su vecino y que tienen un minuto para reforzar qué significa hablar con buena intención.</p>
--	--

4. ÉSTE ES EL MOMENTO – Sácale provecho a cada momento

Comente con los participantes que hacer el compromiso de enfocar nuestra atención en el momento presente es lo más importante para vivir una vida plena. Haga nuevamente un redoble de tambor y presente la llave de Éste es el momento, colgándola junto a la anterior y haciendo el movimiento kinestésico correspondiente.

5. COMPROMISO – Haz que tus sueños se conviertan en realidad

Comente con los participantes que existe un acuerdo que uno hace consigo mismo para cumplir con lo que uno se promete para lograr sus metas. Haga nuevamente un redoble de tambor y presente la llave de Compromiso, colgándola junto a la anterior y haciendo el movimiento kinestésico correspondiente.

6. APROPIACIÓN – Toma responsabilidad de tus acciones

Enseguida comente con los participantes que hay un principio que tiene que ver con tomar responsabilidad de nuestras decisiones y de nuestras acciones y rendir cuentas. Haga nuevamente un redoble de tambor y presente la llave de Apropiación, colgándola junto a la anterior y haciendo el movimiento kinestésico correspondiente.

7. FLEXIBILIDAD – Ten disponibilidad para hacer las cosas de diferente manera

Ahora diga que la facilidad de acomodarse a distintas situaciones o a las propuestas de otros nos ayuda a alcanzar el resultado deseado y nuestras metas. Pregunte a los participantes si conocen alguna palabra que resuma este enunciado. Acepte 3-5 respuestas sin hacer comentarios. Ahora haga nuevamente un redoble de tambor y presente la llave de Flexibilidad, colgándola junto a la anterior y haciendo el movimiento kinestésico correspondiente.

8. BALANCE – Vive tu vida de la mejor manera posible

Por último comente que cuando la mente, el cuerpo y las emociones se alinean hay un equilibrio. Pregunte a los participantes si conocen un sinónimo de equilibrio. Acepte 3-5 respuestas sin hacer comentarios. Enseguida diga que el equilibrio o balance se da viviendo con consideración para uno mismo y para los demás y a partir de los ajustes que hacemos constantemente para movernos hacia adelante en dirección

positiva. Haga el último redoble de tambor y presente la llave de Balance, colgándola junto a la anterior y haciendo el movimiento kinestésico correspondiente.

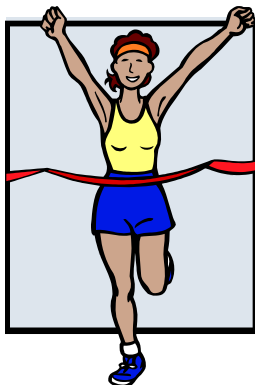
Pida al grupo que voltee a ver las Llaves que se colgaron y que las lean a coro de izquierda a derecha, haciendo el movimiento kinestésico correspondiente de cada una.

Termine la actividad diciendo al grupo que:

1. Tienen 30 segundos para formar un trío.
2. Tienen 2 minutos para comentar entre ellos las *8 Llaves de la excelencia* y para qué sirven.
3. Tienen 5 minutos para que 2-3 tríos voluntarios compartan lo que discutieron entre ellos con el resto del grupo.

Si desea reforzar más este contenido, puede repartir el formato *Actividad 2: Las 8 llaves de la excelencia – hoja de apoyo*, que se encuentra en la Sección 8: Anexos.

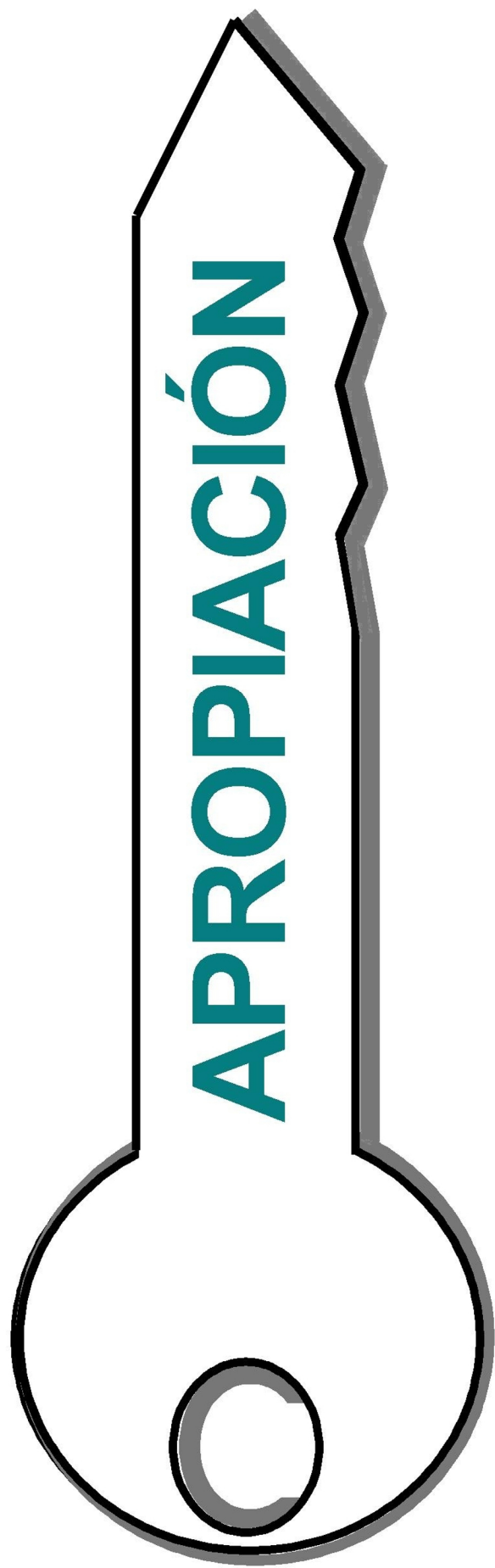
¡Elige la Excelencia!



















Ocho llaves de la excelencia

	Siempre	Casi Siempre	Algunas veces	Casi nunca
Integridad				
Nosotros tenemos creencias y valores identificados				
Nosotros los conocemos y entendemos				
Nuestro comportamiento lo refleja				
Equivocarte te lleva al éxito				
Nosotros no tememos cometer errores				
Nosotros tomamos tiempo para aprender de nuestros errores y mejorar nuestros sistemas.				
Nosotros creemos que estos errores son oportunidades para crecer.				
Habla con buena intención				
Nosotros hablamos positivamente con buena intención.				
Nosotros nos sentimos seguros de ser honestos y directos.				
Hacemos lo que decimos				
Éste es el momento				
Estamos enfocados en nuestras metas y objetivos				
Hacemos lo mejor en todo momento				
Reconocemos/ Aceptamos en las buenas y en las malas				
Compromiso				
Tenemos una visión clara y sólida que seguimos.				
Hacemos lo que sea para concluir la tarea				
Contamos el uno con el otro para mantener nuestra palabra				
Aprópiate				
Somos considerados por nuestras acciones				
Tomamos la responsabilidad con naturalidad.				
Vemos lo que se necesita para realizarlo y lograrlo				
Flexibilidad				
Mantenemos las metas a la vista y cambiamos				
Facilmente las estrategias para alcanzar las metas.				
Cuando algo no funciona tratamos de otra manera.				
No hay ego aquí.				
Pediremos ayuda cuando se necesite vs ¡Lo haré por mi mismo sin importar qué!				
Balance				
Mis metas personales y evaluaciones van de la mano con las de la escuela				
Respetamos las necesidades personales y profesionales y las mantenemos en balance				
Valoramos una mente, cuerpo, espíritu y emociones saludables.				

CÓMO CONVERTIRSE EN ESCUELA INTELIGENTE

5 pasos consecutivos



SIETE PRINCIPIOS PARA LOGRAR UN BUEN TRABAJO EN EQUIPO

Los siete principios que aseguran que un equipo se desempeñe con éxito son:

- **Definir objetivos.** Antes de asignar una tarea es importante que definamos los resultados que queremos obtener. Es importante que los objetivos sean concretos, medibles, tengan fecha de entrega y cuenten con un responsable.
- **Delegar actividades.** Cuando se trabaja en equipo es importante reconocer las fortalezas de los miembros y delegar actividades a las personas apropiadas. Es decir, asignar la tarea a la persona indicada explicando los puntos importantes, destacando lo que se debe tomar en cuenta y comunicando expectativas. Para esto es importante conocer a los integrantes de nuestro equipo: ¿Qué es lo que sabe o puede hacer cada uno de ellos?, ¿Cuáles son sus conocimientos, habilidades y experiencias?, ¿Cuál es su estilo preferido de trabajo?, ¿Qué tipo de proyectos son los que más le gustan?, ¿Cuáles son sus motivaciones y valores?
- **Comunicar.** Unos de los principios más importantes para el buen funcionamiento de un equipo es la comunicación clara, concisa, a tiempo y sin dar por sentado que la gente sabe qué es lo que tiene que hacer y cómo lo tiene que hacer.
- **Manejar adecuadamente el tiempo.** Cuando se trabaja en equipo es fundamental acordar fechas para revisar avances o contratiempos que se vayan presentando. Es importante tomar en cuenta el tiempo que se necesita para corregir errores o replantear metas.
- **Respetar el estilo de cada integrante.** Cada persona tiene su propio sistema o método de trabajo y su propia personalidad. Si algún integrante del equipo no realiza las cosas como nosotros las haríamos, debemos enfocarnos en el resultado y valorar su trabajo.
- **Evaluar.** Una vez cumplido el objetivo es importante revisar qué acciones o actividades funcionaron bien y cuáles se podrían mejorar.
- **Celebrar.** Después del cumplimiento de cada objetivo no es necesaria una gran celebración, pero sí es importante hacer mención de los avances que se van logrando y resaltarlos haciendo algo que sea significativo para los integrantes del equipo.

Pasos Consecutivos—Paso 1: COMITÉ ESCUELA INTELIGENTE

NOMBRE DE LA ESCUELA: _____

FECHA: _____

Nombre completo de cada integrante	Puesto en el plantel	Rol en el Comité	Descripción de funciones	Perfil	Correo electrónico
		Presidente	Convoca y modera las reuniones.	Liderazgo	
		Secretario/Vocero	Toma las minutas. Recoge la información/las fotos y los formatos. Forma y resguarda la carpeta. Entrega la información a PROBEA. Enlaza al plantel con PROBEA (correos electrónicos).	Organización Responsabilidad Puntualidad Buen comunicador/a Eficiente con correo electrónico	
		Tesorero	Supervisa las actividades de mejora en el plantel que reflejan reducción de gastos a largo plazo. Gestiona ante autoridades competentes. Maneja los fondos que el Comité logra recaudar. Maneja los fondos recaudados para que se reinviertan en acciones de mejora ambiental que el Comité decida.	Bueno(a) en matemáticas Organización Responsabilidad Transparencia	
		Vocal 1	Coordina Acción Constante A: Informar e Involucrar. Coordina estrategias de comunicación dentro y fuera de la comunidad escolar. Coordina y supervisa los periódicos murales y otros medios de información sobre el programa.	Sociable, Buen comunicador, Experiencia en redes sociales, Creatividad	
		Vocal 2	Coordina Acción Constante B: Implementación del Currículo. Monitorea que los docentes estén aplicando las lecciones de uno o varios de los currículos de PROBEA. Apoya en la documentación de evidencias al respecto.	Liderazgo, Organización, conocimiento e interés	

NOMBRE DE LA ESCUELA:

FECHA:

Nombre completo de cada integrante	Puesto en el plantel	Rol en el Comité	Descripción de funciones	Perfil	Correo electrónico
		Vocal 3	Coordina Acción Constante C: Monitoreo y Evaluación. Revisa constantemente el Plan de Acción con base en el Diagnóstico Ambiental. Está pendiente de avances y resultados para replantear metas si es necesario.	Organización, Capacidad de análisis y Liderazgo	
		Vocal 4	Convoca, organiza y da seguimiento a los equipos de trabajo y brigadas.	Liderazgo, Organización	
		Fotógrafo	Toma las fotos. Entrega las fotos al secretario bien etiquetadas.	Organización, Sabe tomar fotos y subirlas a las redes sociales en álbumes	

Pasos Consecutivos—Paso 2: LÍNEA DE ACCIÓN

NOMBRE DE LA ESCUELA _____

FECHA _____

Instrucciones: Antes de elegir la Línea de Acción se deberá hacer lo siguiente:

1.- Obtener los planos de la escuela o crear un croquis del terreno y sus instalaciones

2.- Determinar las superficies del plantel

- Superficie total del recinto _____ m2

- Superficie construida _____ m2

- Superficie de los espacios verdes _____ m2

3.- Determinar la población del plantel

- Número de docentes _____

- Número de alumnos y alumnas _____

- Número de personal no docente _____

4.- ¿Cuál es su Línea de Acción para este ciclo escolar? (Si se elige más de una Línea de Acción, llenar un formato para cada una que se elija)

--

5.- ¿Cómo se eligió? Señalar con una X la respuesta.

Por decisión del director	
Por consenso del comité	
Por decisión de un docente	
Otro	

Explique:

--

NOMBRE DE LA ESCUELA _____

FECHA _____

6.- ¿Por qué o en base a qué eligieron esta línea de acción? Señale con una X todas las respuestas que apliquen a su caso.

Necesidad del plantel	
Por motivación personal	
Problemática escolar	
Por que nos ha venido preocupando desde hace tiempo.	
Otro	

Explique:

--

7.- ¿Cómo promueven su Línea de Acción? Señale con una X todas las respuestas que apliquen a su caso.

Periódico mural	
Avisos en asamblea	
Radio	
Volante	
Redes sociales	
Pancartas	
Pláticas	
Otro	

Explique:

--

8.- ¿Qué Línea(s) de Acción iniciaron anteriormente? Marque todas las que apliquen en su caso.

-Manejo de residuos sólidos	
- Ahorro de agua	
- Ahorro de energía	
- Jardines de plantas nativas	
- Reducción del uso de sustancias tóxicas	

Pasos Consecutivos.- Paso 3: DIAGNÓSTICO AMBIENTAL

LÍNEA DE ACCIÓN AHORRO DE AGUA

NOMBRE DE LA ESCUELA _____

FECHA DEL DIAGNÓSTICO _____

Objetivo del Diagnóstico Ambiental: Determinar cuánta agua utilizamos, si hay fugas o desperdicio de agua, si regamos adecuadamente y cómo podemos reducir el consumo de agua en el plantel.

Instrucciones para llevar a cabo el Diagnóstico Ambiental:

1.- Realizar una inspección visual en todas las áreas (internas y externas) del plantel para determinar los lugares donde se usa el agua, averiguar si se le da el uso adecuado y buscar posibles fugas o escurrimientos. Señalar las áreas en el plano o croquis de la escuela.

SI NO

2.-¿Hay medidor en el plantel?

--	--

Si tu respuesta es no especificar número de pipas compradas mensualmente y su capacidad:

3.- Determinar las superficies del plantel:

3a.- número total de personas que integran el colectivo escolar incluyendo personal de cafetería

Superficie total del recinto: _____ m²

Superficie construida: _____ m²

Superficie de áreas verdes: _____ m²

Número de docentes: _____

Número de alumnos y alumnas: _____

Número de Administrativos y otros: _____

4.- Obtener los recibos de agua de los 3 meses anteriores a este Diagnóstico Ambiental o las notas de pago de pipas para lograr obtener cantidades pagadas y litros consumidos anteriormente. Este antecedente nos servirá para obtener un indicador inicial.

5.- Con ayuda de las siguientes fórmulas determinar el consumo de agua mensual/bimestral y consumo de agua por persona en el plantel (los cuadros ya tienen fórmulas, sólo se necesita ingresar los datos requeridos):

A.-Consumo de agua mensual promedio (la cantidad de m³ que se encuentran en el recibo)

B.- Consumo total diario (Consumo de agua mensual promedio (A) dividido entre 30 días) :

C.- Consumo de litros mensuales por persona (Consumo de agua mensual promedio (A) dividido entre el número total de la población escolar)

	m ³ X	1000	=	0	Litros por mes
	lts. /	30	=	0	Litros por día
0	/		=	#i DIV/Oi	Litros por persona
(A)				(población escolar)	

8.- Otros puntos importantes a considerar para el diagnóstico:

¿Se está captando el agua que gotea de los aparatos de aire acondicionado? SI ☐ NO ☐

En caso afirmativo, ¿para qué se usa?

¿La escuela cuenta con sistema de captación de agua de lluvia?

SI ☐ NO ☐

¿Se limpian las canchas y zonas públicas con agua?

SI ☐ NO ☐

¿Existe humedad en paredes o techo que puedan estar relacionadas con fugas de agua?

SI ☐ NO ☐

¿Qué tipo de riego se utiliza en el plantel? Señalar con una X todas las opciones que apliquen.

Manguera _____

Riego por Goteo _____

Aspersor _____

Cubeta _____

No se riega _____

Otro _____

¿Cuántas veces por semana se riegan las áreas con plantas y en qué horarios?

¿Cuenta la escuela con campañas permanentes para concientizar al colectivo escolar sobre la importancia de ahorrar agua?

SI NO

Si la respuesta a la última pregunta es sí, ¿de qué tipo? (Posters, periódico mural, avisos en asambleas, etc.)

6.- Señalar con una **X** con cuál de los siguientes elementos cuenta el plantel, la cantidad y capacidad, en caso de encontrar tinacos e inodoros de diferentes capacidades incluirlo en el cuadro:

ELEMENTO		CANTIDAD	CAPACIDAD
CISTERNA O ALJIBE			
TINACO			
SANITARIO O INODORO			

7.-Inventario de instalaciones hidráulicas y estado físico de las mismas, esto ayudará a encontrar fugas y repararlas a tiempo para evitar más desperdicio de agua y fugas económicas.

INSTALACIÓN HIDRÁULICA	ESTADO FÍSICO (especificar mal funcionamiento, fugas, goteo, pérdida continua de agua, si está en buen estado, entre otras)	CANTIDAD DE FUGAS
CISTERNA		
BOMBA		
TUBERÍAS		
TINACOS		
SANITARIOS		
MINGITORIOS		
BEBEDEROS		
TARJAS		
LAVADEROS		
SISTEMA DE RIEGO		
LAVABOS		

LÍNEA DE ACCIÓN AHORRO DE ENERGÍA

FECHA DEL DIAGNÓSTICO

Instrucciones para llevar a cabo el Diagnóstico Ambiental:

- | PERIODO (mes/año) | CONSUMO DEL PERIODO
(electricidad KW/H) | COSTO |
|---|--|-------|
| | | |
| | | |
| | | |
| | | |
| | | |
| | | |
| | | |
| | | |
| | | |
| | | |
| | | |
| | | |
| TOTALES CONSUMO ANUAL
(KW/H) Y COSTO | | \$ - |

3.- Indicar la cantidad de focos por área en el cuadro que corresponde, se pueden guiar por la imagen.

ÁREA	FOCO AHORRADOR 	FOCO CONVENCIONAL 	LÁMPARA BALASTRO 	FOCO LED 
SALONES (# de salones en el plantel: ____)				
OFICINAS				
CAFETERÍA				
PATIO				
JARDINES				
CANCHAS				
TALLERES				
ALMACENES				
LABORATORIOS				
PASILLOS				
AUDITORIO				
BIBLIOTECA				
BAÑOS				
OTROS (ESPECIFICAR)				

4.- Ingresar la información requerida en el siguiente cuadro para determinar el consumo de energía eléctrica.

Equipo o aparatos electrónicos	Cantidad	No de watts X hora*	Horas de uso	Total de watts por día
COMPUTADORAS				
CAFETERA				
PROYECTORES				
ENFRIADORES DE AGUA				
MICROONDAS				
REFRIGERADOR				
BOMBA HIDRÁULICA				
A/C				
CALEFACCIÓN				
VENTILADORES				
IMPRESORAS				
FOTOCOPIADORA				
Otro (especifique)				
TOTAL:				

* CONSULTAR ESPECIFICACIONES DEL EQUIPO. EN CASO DE NO TENERLAS SE RECOMIENDA BUSCAR EN INTERNET.

5.- Criterios de diagnóstico. Aspectos a considerar para su ahorro de energía.

	Sí	No
1. Apagan focos y lámparas al salir de salones		
2. Se aprovecha la luz natural		
3. Hacen uso moderado de aparatos eléctricos.		
4. Hay cortinas		
5. Hacen uso racional y eficiente de teléfonos, fax, Internet (transmisión de información)		
6. Apagan maquinas cuando no se usan (por ejemplo computadoras)		
7. Se cierran puertas y ventanas cuando se utiliza el aire acondicionado		
8. El mecanismo de la bomba de agua es automático		
9. Interiores pintados con colores claros		
10. Existen balastos ociosos		
11. Realizan limpieza de lámparas		
12. Se usan fotoceldas en el alumbrado exterior y pasillos		
13. Tienen asesoría de instancias federales en ahorro de energía		
14. Hay señalización para recordar al colectivo escolar que apague la luz		

SI **NO**

--	--

6.-¿Cuenta la escuela con campañas permanentes para concientizar al colectivo escolar sobre la importancia de ahorrar energía eléctrica?

Si la respuesta a la última pregunta es sí, ¿de qué tipo? (Posters, periódico mural, avisos en asambleas, etc.)

--

Pasos Consecutivos.- Paso 3: DIAGNÓSTICO AMBIENTAL

LÍNEA DE ACCIÓN MANEJO DE RESIDUOS SÓLIDOS

NOMBRE DE LA ESCUELA

FECHA

Objetivo del Diagnóstico Ambiental: Determinar la cantidad y tipo de basura que se genera en el plantel y qué tipo y cantidad de los residuos se separa y recicla.

Instrucciones para llevar a cabo el Diagnóstico Ambiental:

- 1.-Realizar una inspección visual en todo el plantel e identificar las áreas donde están los contenedores de basura y también dónde hay basura tirada fuera de lugar. Señalar las áreas en el plano o croquis del plantel.
- 2.- Determinar el tipo y cantidad de residuos inorgánicos* que se generan en cada una de las áreas identificadas en un periodo determinado de tiempo (por día o por semana). Mantener una unidad de medida consistente para todo el diagnóstico (Unidad de medida: para poder obtener su indicador base es necesario especificar los kilogramos de residuos que se generan en un periodo específico). El indicador base se puede determinar pesando los residuos directamente, o tomando en cuenta la capacidad de los contenedores o bolsas para basura donde se colecten. Dicha capacidad tendrá que convertirse a Kgs.

***Residuos inorgánicos:** No son biodegradables. Son los que por sus características químicas sufren una descomposición natural muy lenta. Ejemplo: papel, Tetra-pack, envases de plástico (Tereftalato de polietileno PET; botellas de plástico para el agua, jugos, refrescos/ Polietileno de alta densidad PEAD: botellas de yogur, limpiadores, detergentes, etc...), latas de aluminio, vidrio, plásticos, unicef, llantas, etc.

CLASIFICACIÓN Y CANTIDADES EN KGS DE RESIDUOS INORGÁNICOS												
TIPO DE RESIDUO	ÁREAS										TOTAL KGS	
	SALONES	OFICINAS	CAFETERÍA	PATIO	CANCHAS	BIBLIOTECA	LABORATORIOS	ALMACÉN	AUDITORIO	JARDINES	BAÑOS	TALLERES
PET/PEAD (Botellas de agua, refresco, leche, jugos, yogur etc...)												
Plástico (Bolsas, plástico para emplayar, etc...)												
Papel												
Aluminio												
Vidrio												
Unicef												
Tetra-pack												
Desechos Electrónicos												
Pilas y Baterías												
OTROS												

DÍAS SEMANAS

Clasificación realizada por:

¿Cuál es el tipo de residuo más abundante en el plantel?

3.- Determinar la cantidad de residuos orgánicos* que se generan en cada una de las áreas identificadas; mantener una unidad de medida consistente para todo el diagnóstico. En el siguiente cuadro, especificar su peso en Kilogramos:

***Residuos orgánicos:** son biodegradables (se descomponen naturalmente). Son aquellos que tienen la característica de poder desintegrarse o degradarse rápidamente, transformándose en otro tipo de materia orgánica. Ejemplo: restos de comida, frutas y verduras, sus cáscaras, carne, huevos. Si se está planeando hacer composta con los residuos se sugiere no mezclar carnes, dulces y grasas.

CLASIFICACIÓN Y CANTIDADES EN KGS DE RESIDUOS ORGÁNICOS												
TIPO DE RESIDUO	ÁREAS											
	SALONES	OFICINAS	CAFETERÍA	PATIO	CANCHAS	BIBLIOTECA	LABORATORIOS	ALMACÉN	AUDITORIO	JARDINES	BAÑOS	TALLERES
ORGÁNICOS												
TOTAL KGS												

El plantel cuenta con composteo:

SI

NO

En caso afirmativo indicar la cantidad de composta generada mensualmente en Kgs.

4.-Identificar qué se hace con la basura que se genera en el plantel y señalar con una **X** todas las opciones que apliquen:

- A

Se tira en todos lados
- B

La junta el intendente en un solo contenedor/lugar y se la lleva el camión
- C

Se separa en contenedores bien etiquetados
- D

Una vez separada se lleva a la recicladora/centro de acopio correspondiente
- E

Se quema
- F

Otro (especificar)

5.-Averiguar si en el plantel hay contenedores debidamente señalados donde se explique claramente el tipo de residuos que va en cada uno de ellos y llenar el siguiente cuadro:

TIPO DE DESECHO	TIPO DE CONTENEDOR (Tambo, bote, caja, huacal, bolsas, etc..)	NÚMERO DE CONTENEDORES	UBICACIÓN (indicar todos los lugares donde se encuentren)	¿SE DEPOSITAN LOS RESIDUOS EN EL CONTENEDOR CORRESPONDIENTE?	
				SI	NO
ORGANICOS (Hojas, restos de comida, café y filtros, madera, etc...)					
PET/PEAD (Botellas de agua, refresco, leche, jugos, yogur etc...)					
VIDRIO					
ALUMINIO					
PAPEL/CARTÓN					
RESIDUOS ELECTRÓNICOS					
OTROS.- Todo lo que NO se incluye en los demás contenedores, como: Charolas, platos, vasos, cubiertos y bolsas de plástico, Unicel, Envolturas de plástico, enceradas, o metalizadas de galletas o frituras.					

6.- Otros puntos importantes a considerar dentro del diagnóstico:

- ¿En las oficinas se utilizan las hojas de papel por los dos lados?
- ¿Hay contenedores para colecta de papel en los salones?
- ¿Cuenta la escuela con campañas permanentes para concientizar al colectivo escolar sobre la importancia de manejar los residuos y reciclar?

SI	NO

Si la respuesta a la última pregunta es sí, ¿de qué tipo? (Posters, periódico mural, avisos en asambleas, etc.)

Pasos Consecutivos.- Paso 3: DIAGNÓSTICO AMBIENTAL

LÍNEA DE ACCIÓN JARDINES DE PLANTAS NATIVAS

NOMBRE DE LA ESCUELA _____

FECHA DEL DIAGNÓSTICO _____

Objetivo del Diagnóstico Ambiental: determinar con qué tipo de plantas cuenta la escuela y cómo se puede iniciar y/o incrementar el acervo de plantas nativas en el plantel.

Instrucciones para llevar a cabo el Diagnóstico Ambiental:

1.- Referirse al paso 2 en el plano o croquis del plantel para determinar el área y superficie donde se encuentren plantas nativas, árboles frutales, plantas de ornato y/o pasto. Especifique:

ÁREA	SUPERFICIE TOTAL (m2)	UBICACIÓN (dentro/fuera del plantel)
Jardines		
Jardineras		
Huerto		
Pasto		
Otro (especificar)		
TOTAL		M2

2.- Marcar con una X el estado de las áreas verdes del plantel:

ÁREA	EXCELENTE	BUENO	REGULAR	MALO
Jardines				
Jardineras				
Huerto				
Pasto				
Otro (especificar)				

5.-¿Cuántas veces por semana se riegan las áreas con plantas y en que horarios?

¿Qué tipo de riego se utiliza en el plantel? Señalar con una X todas las opciones que apliquen

- Manguera
- Riego por Goteo
- Aspersor
- Cubeta
- No se riega
- Otro

6.- Abono y control de plagas:

	QUÍMICOS	BIOLÓGICOS	CANTIDAD	FRECUENCIA DE USO
-TIPO DE ABONO O FERTILIZANTE				
-CONTROL DE PLAGAS (FUMIGACIÓN)				

7.- Otros puntos importantes a considerar dentro del diagnóstico:

- Frecuencia de poda de las plantas:
- Frecuencia de poda de los árboles:

¿Qué se hace con los desechos de la poda?

- Se compostean
- Se mezclan con el resto de la basura
- Se queman
- Otro

Especificar:

¿Existen plantas y árboles enfermos en las áreas verdes del plantel?

Si tu respuesta a la última pregunta es sí, ¿cuántos?

SI

NO

8.-¿Cuenta la escuela con campañas permanentes para concientizar al colectivo escolar sobre la importancia de sembrar plantas nativas?

SI

NO

Si la respuesta a la última pregunta es sí, ¿de qué tipo? (Posters, periódico mural, avisos en asambleas, etc.)

Pasos Consecutivos.- Paso 3: DIAGNÓSTICO AMBIENTAL

LÍNEA DE ACCIÓN REDUCCIÓN DEL USO DE SUSTANCIAS TÓXICAS

NOMBRE DE LA ESCUELA

FECHA DEL DIAGNÓSTICO

Objetivo del Diagnóstico Ambiental:

- Determinar el tipo y la cantidad de productos tóxicos de limpieza y control de plagas que se utilizan en la escuela y cómo podemos reducir su consumo en el plantel, además de disponer de ellos adecuadamente.
- Determinar el tipo y la cantidad de desechos tóxicos electrónicos/mecánicos que produce la escuela y cómo podemos reducir la cantidad que se produce y disponer de ellos adecuadamente.
- Determinar el tipo y la cantidad de químicos que se utilizan en la escuela, cómo podemos almacenarlos adecuadamente y cómo podemos disponer de ellos adecuadamente.

Instrucciones para llevar a cabo el Diagnóstico Ambiental:

1.- Identificar qué productos se utilizan en tu escuela para limpiar y exterminar insectos o plagas y llenar el siguiente cuadro:

PRODUCTO	SEÑALAR CON UNA X TODOS LOS PRODUCTOS QUE SE UTILIZAN Y LOS LUGARES DONDE SE UTILIZAN.														
	SALONES	OFICINAS	BAÑOS	PATIOS	CAFETERÍA	ÁREAS VERDES	LABORATORIOS	BIBLIOTECA	ALMACÉN	TALLERES	AUDITORIOS	SALA DE MAESTROS	JARDINES	CANCHAS	OTROS
Cloro															
Pinol/ Fabuloso															
Acido muriático															
Amoniaco															
Aromatizantes															
Limpia vidrios															
Detergentes															
Insecticida															
Fungicidas															
Herbicida															
Raticida															
Toners															
Aceite quemado															
Gasolina/ Combustibles															
Otros (especificar)															

2.- Identificar donde se almacenan los productos que usan en tu escuela para limpiar y exterminar insectos o plagas y llenar el siguiente cuadro:

PRODUCTO	SEÑALE CON UNA X LOS LUGARES DONDE SE ALMACENAN LOS PRODUCTOS											
	SALONES	OFICINAS	BAÑOS	PATIOS	CAFETERÍA	ÁREAS VERDES	LABORATORIOS	BIBLIOTECA	ALMACÉN	TALLERES	AUDITORIOS	SALA DE MAESTROS
Cloro												
Pinol/ Fabuloso												
Acido muriático												
Amoniaco												
Aromatizantes												
Limpia vidrios												
Detergentes												
Insecticida												
Fungicidas												
Herbicida												
Raticida												
Toners												
Aceite quemado												
Gasolina/ Combustibles												
Otros (especificar)												

SI	NO

3.- ¿Los productos almacenados en el plantel cuentan con etiqueta?

En caso de que la respuesta sea afirmativa señalar si la etiqueta indica lo siguiente:

SI	NO

FECHA DE VENCIMIENTO (DÍA/MES/AÑO)

NOMBRE DEL PRODUCTO

GRADO DE TOXICIDAD (alto, medio bajo)

4.- ¿Por qué se usan productos tóxicos en la escuela? (Señalar todas las opciones que apliquen)

Se compran productos químicos sin cuestionar su origen, sus efectos, o su eficacia	
Por la publicidad	
Porque son más baratos	
Por desconocimiento	
Por el aroma	
Por costumbre	
Por instrucciones de la dirección del plantel y/o área administrativa	
Otro (especificar)	

5.- Indicar las cantidades que se consumen de cada producto, también señalar la frecuencia de uso y compra:

PRODUCTO	CANTIDAD (LITROS)	FRECUENCIA DE USO					FRECUENCIA DE COMPRA				
		DIARIO	3 VECES X SEMANA	2 VECES X SEMANA	1 VEZ A LA QUINCENA	1 VEZ POR MES	DIARIO	3 VECES X SEMANA	2 VECES X SEMANA	1 VEZ A LA QUINCENA	1 VEZ POR MES
Cloro											
Pino/ Fabuloso											
Acido muriático											
Amoniaco											
Aromatizantes											
Limpia vidrios											
Detergentes											
Insecticida											
Fungicidas											
Herbicida											
Raticida											
Aceite quemado											
Gasolina/ Combustibles											
otros (especificar)											

6.- Señalar con una X que productos químicos que se utilizan en los laboratorios de ciencia así como la frecuencia de uso y compra:

PRODUCTO		FRECUENCIA DE USO					FRECUENCIA DE COMPRA				
		DIARIO	3 VECES X SEMANA	2 VECES X SEMANA	1 VEZ A LA QUINCENA	1 VEZ POR MES	DIARIO	3 VECES X SEMANA	2 VECES X SEMANA	1 VEZ A LA QUINCENA	1 VEZ POR MES
Ácido Clorhídrico											
Ácido Nítrico											
Hidróxido de Sodio											
Metanol											
Cloruro de Metileno											
Nitrato de Plomo											
Oxígeno											
Cromatos, Cianuros (VI)											
Sales de Plomo y Mercurio											
Otros (especificar)											

¿En donde se almacenan los químicos que utilizan en los laboratorios de ciencias?

¿Están adecuadamente etiquetados dichos químicos?



¿La etiqueta trae algún símbolo de seguridad, como el rombo de seguridad o el pictograma de la calavera?

7.- Desechos tóxicos electrónicos y/o mecánicos:

CANTIDAD

-Determinar la cantidad de pilas y baterías que compra la escuela.

¿Cómo se puede reducir la cantidad de pilas y baterías que se utilizan?

¿Conoce la escuela las formas adecuadas de disponer de pilas y baterías?

NO

Si sí ¿Cuáles?

8.- Tiene conocimiento el colectivo escolar acerca de la problemática que crea el uso de productos tóxicos.

SI

NO

¿Por qué? (Explicación breve)

9.- ¿Tiene el plantel considerado hacer productos alternos de limpieza y exterminio de plagas?

SI

NO

¿Cuenta la escuela con campañas permanentes para concientizar al colectivo escolar sobre la problemática del uso de tóxicos?

SI

NO

Si la respuesta a la última pregunta es sí, ¿de qué tipo? (Posters, periódico mural, avisos en asambleas, etc.)

Pasos Consecutivos—Paso 4: PLAN DE ACCIÓN

Línea de Acción: _____

NOMBRE DE LA ESCUELA: _____ FECHA: _____

Cómo redactar las metas – EJEMPLO:

Cantidad	Unidad de Medida	Verbo en participio	Horizonte temporal
Cuantifica hasta donde se pretende llegar con la Meta	Acota a lo que se refiere la cantidad	Indica la acción que se pretende realizar	Indica el rango de tiempo para cumplir la meta
20	Ejemplares de diversas plantas nativas	sembradas en el área designada	para el 10 de abril

META: 20 ejemplares de diversas plantas nativas sembradas en el área designada para el 10 de abril.

META (Una por recuadro)	ACTIVIDADES PARA CUMPLIRLA (Pueden ser una o varias actividades por meta)	RESPONSABLE (S)	FECHA DE CUMPLIMIENTO

NOMBRE DE LA ESCUELA: _____		FECHA: _____	
META (Una por recuadro)	ACTIVIDADES PARA CUMPLIRLA (Pueden ser una o varias actividades por meta)	RESPONSABLE (S)	FECHA DE CUMPLIMIENTO

Pasos Consecutivos—Paso 5: LEMA DE LÍNEA DE ACCIÓN

Línea de Acción: _____

Llenar un formato por Línea de Acción.

NOMBRE DE LA ESCUELA: _____

FECHA: _____

1.- Escribir el Lema para la Línea de Acción que se está trabajando.

--

2.- ¿Cómo se acordó la elección de dicho lema? Señalar con una X la respuesta.

Por concurso	
Por decisión del director	
Por consenso del comité	
Por decisión de un docente	
Otro	

Explique: _____

3.- ¿Cómo dan difusión a su Lema? Señale con una X todas las respuestas que apliquen a su caso.

Periódico mural	
Mampara	
Póster	
Manta	
Volante/ Triptico	
Redes sociales	
Pancartas	
Otro	

Explique: _____

4.- Entregables para adjuntar:

3-4 fotos de 1 mega *mínimo* de cómo promuevan su lema

Acciones Constantes—Acción A: **INFORMAR E INVOLUCRAR**

NOMBRE DE LA ESCUELA: _____

FECHA: _____

Línea de Acción que se está trabajando: _____

Línea (s) de Acción iniciada (s): _____

Formato a entregar bimestralmente

FECHAS DE ENTREGA: _____

1.- ¿Cómo se informó y se involucró a toda la comunidad escolar en todos los aspectos del programa Escuela Inteligente durante este periodo?

CANTIDAD

Periódico mural	
Presentaciones	
Radio	
Ferias	
Redes sociales	
Pancartas	
Actividades en la comunidad	
Pláticas	
Otro	

Explique:

2.- Describir los contactos que se establecen con la comunidad en general (Por ej.: obtención de apoyos externos, participación de los Padres de Familia, publicidad que se obtiene, relaciones que se establecen con empresas y negocios, etc.). Especificar si es OSC, Gobierno, Empresas, Centros de acopio, Medios de comunicación, Otras escuelas, Comunidad en general, etc.

NOMBRE DE LA ESCUELA: _____		FECHA: _____	
3.- Entregables para adjuntar:			
3-4 fotos de 1 mega mínimo de las acciones de difusión.			
4.- Número de personas que participaron directamente en el programa Escuela Inteligente durante este periodo. (Integrantes del Comité y miembros de las brigadas de trabajo)			
NÚMERO			
Docentes			
Administrativos			
Personal de apoyo			
Alumnos			
Padres de familia			
Otros			
Explique:			
TOTAL			
5.- Número de personas directamente impactadas con el programa Escuela Inteligente durante este periodo. (Total del colectivo escolar)			
NÚMERO			
Docentes			
Administrativos			
Personal de apoyo			
Alumnos			
Padres de familia			
Otros			
Explique:			
TOTAL			

Acciones Constantes—Acción B: IMPLEMENTAR EL CURRÍCULO

NOMBRE DE LA ESCUELA: _____

FECHA: _____

Formato a entregar semestralmente

FECHAS DE ENTREGA: _____

1.- ¿Con qué currículas de PROBEA cuentan uno (o varios) docentes del plantel?

LA PAZ, B.C.S.

Nuestro Patrimonio Natural Orgullo Sudcaliforniano

Conoce Tu Cuenca

BAJA CALIFORNIA

Nuestro Patrimonio Natural Orgullo Bioregional

Qué me cuentas de la cuenca

AMBAS REGIONES

Manual de Escuela Inteligente

Manejo de Residuos Sólidos

Oasis Marino

Tóxicos

2.- ¿Qué currículo(s) implementaron los maestros durante este periodo?

3.- ¿Qué lecciones de dicho(s) currículos implementaron?

NOMBRE DE LA ESCUELA: _____

FECHA: _____

4.- ¿Durante este periodo se ligaron las lecciones del currículo con otras asignaturas?

SI

NO

Si sí, ¿Con cuáles y cómo?

CUÁLES				COMO	PRODUCTOS RESULTANTES	
Asignatura:					- Planeaciones del docente para este periodo	
Nombre del profesor:					- 1-3 fotos de 1 mega mínimo durante la implementación de alguna lección / capítulo del currículo.	
Grupo (s)					- Planeaciones del docente para este periodo	
Número de alumnos:					- 1-3 fotos de 1 mega mínimo durante la implementación de alguna lección / capítulo del currículo.	
Asignatura:					- Planeaciones del docente para este periodo	
Nombre del profesor:					- 1-3 fotos de 1 mega mínimo durante la implementación de alguna lección / capítulo del currículo.	
Grupo (s)					- Planeaciones del docente para este periodo	
Número de alumnos:					- 1-3 fotos de 1 mega mínimo durante la implementación de alguna lección / capítulo del currículo.	
Asignatura:					- Planeaciones del docente para este periodo	
Nombre del profesor:					- 1-3 fotos de 1 mega mínimo durante la implementación de alguna lección / capítulo del currículo.	
Grupo (s)					- Planeaciones del docente para este periodo	
Número de alumnos:					- 1-3 fotos de 1 mega mínimo durante la implementación de alguna lección / capítulo del currículo.	

5.- Si en el plantel no hay ningún docente que haya tomado talleres de PROBEA, explicar cómo se ligó la Línea de Acción con las asignaturas que se dan en la escuela.

Acciones Constantes—Acción C: MONITOREAR Y EVALUAR

NOMBRE DE LA ESCUELA: _____

FECHA: _____

Llenar un formato por Línea de Acción y referirse constantemente al Plan de Acción de cada Línea de Acción

Línea de Acción: _____

Formato a entregar trimestralmente

FECHAS DE ENTREGA: _____

1.- ¿Cómo se están Monitoreando y Evaluando los avances a partir de su Plan de Acción? Señala con una X todas las que apliquen a su caso.

Refiriéndonos regularmente al Diagnóstico Ambiental y al Plan de Acción correspondientes _____

b) Verificando que las actividades realmente lleven al cumplimiento de las metas _____

c) Revisando que las metas se estén cumpliendo en tiempo y forma _____

2.-BITÁCORA DE MONITOREO

PERIODO MONITOREADO	ACTIVIDAD MONITOREADA	RESULTADOS CUANTITATIVOS (sólo incluir números)	UNIDAD DE MEDIDA (kgs, toneladas, litros, kws)	RETOS EN EL PERIODO POR ACTIVIDAD	SOLUCIONES EN EL PERIODO POR ACTIVIDAD

2.-BITÁCORA DE MONITOREO

[illegible]

3.- ¿Está ayudando el proceso de Monitoreo y Evaluación a mejorar su Plan de Acción?

SI

NO

Si sí, ¿Cómo? Si no ¿por qué?

--

4.- ¿Han hecho cambios a su(s) Plan(es) de Acción inicial(es)?

SI

NO

Si sí ¿cuáles?

--

5.- ¿Cuáles de estos cambios funcionaron y cuáles no funcionaron?

--

6.- Adjuntar la gráfica generada a partir de los resultados cuantitativos del periodo.